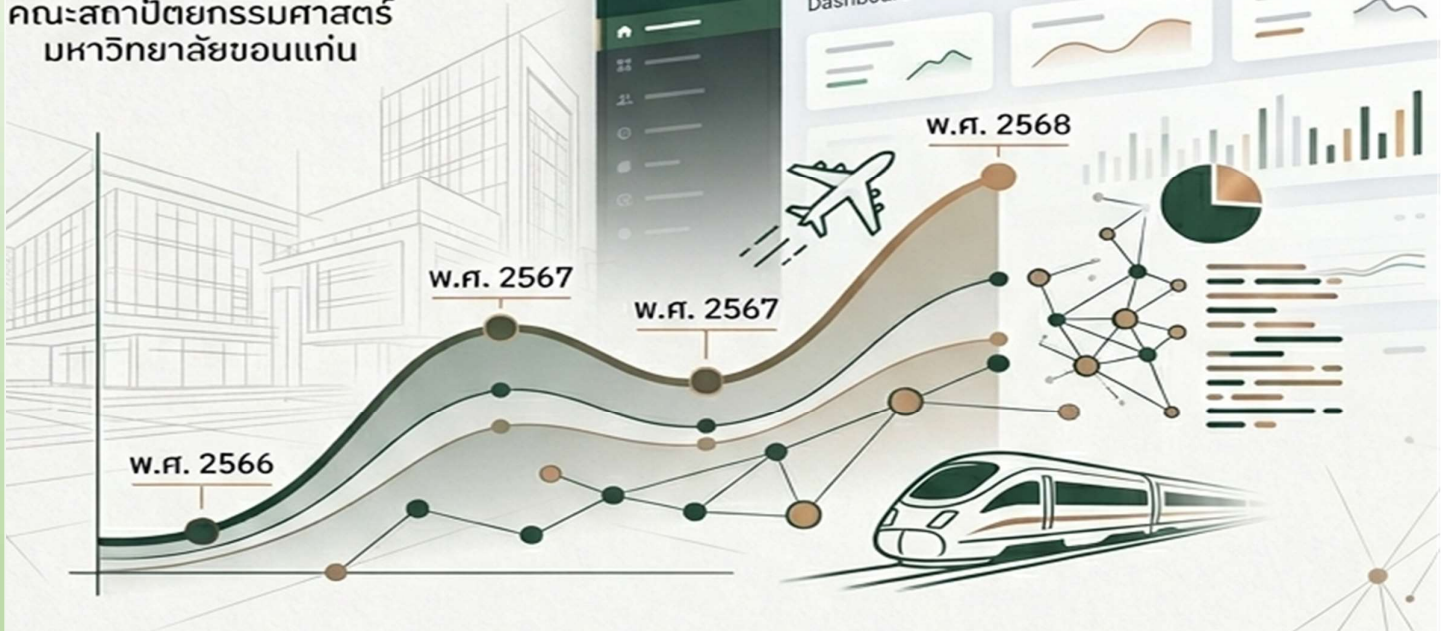




คณะสถาปัตยกรรมศาสตร์  
มหาวิทยาลัยขอนแก่น



# รายงานการวิเคราะห์ ค่าใช้จ่ายในการเดินทาง ไปปฏิบัติงานของผู้บริหาร

คณะ สถาปัตยกรรมศาสตร์  
มหาวิทยาลัยขอนแก่น

ประจำปีงบประมาณ พ.ศ. 2566 – 2568

ผู้จัดทำ

นางอรจิรา พิริยะศรัทธา

ตำแหน่ง นักจัดการงานทั่วไปปฏิบัติการ

สังกัด กองบริหารงานคณะสถาปัตยกรรมศาสตร์ มหาวิทยาลัยขอนแก่น



## รายงานการวิเคราะห์

เรื่อง

ค่าใช้จ่ายในการเดินทางไปปฏิบัติงานของผู้บริหาร  
คณะสถาปัตยกรรมศาสตร์ มหาวิทยาลัยขอนแก่น  
ประจำปีงบประมาณ พ.ศ. 2566 – 2568

อรจิตรา พิริยะศรัทธา

นักจัดการงานทั่วไป ระดับปฏิบัติการ

สังกัด กองบริหารงานคณะ  
คณะสถาปัตยกรรมศาสตร์ มหาวิทยาลัยขอนแก่น  
พ.ศ. 2569

## บทสรุปผู้บริหาร

การศึกษาวิเคราะห์เรื่อง "ค่าใช้จ่ายในการเดินทางไปปฏิบัติงานของผู้บริหาร คณะสถาปัตยกรรมศาสตร์ มหาวิทยาลัยขอนแก่น ประจำปีงบประมาณ พ.ศ. 2566 – 2568" เป็นการประเมินประสิทธิภาพการใช้จ่ายงบประมาณเพื่อสร้างระบบสารสนเทศประกอบการตัดสินใจ โดยมีข้อสรุปเชิงวิชาการที่สำคัญ การวิเคราะห์โครงสร้างงบประมาณและประสิทธิภาพการเบิกจ่าย พลวัตของงบประมาณ: ในภาพรวมรอบ 3 ปี (พ.ศ. 2566 - 2568)

สรุปผลการวิเคราะห์ข้อมูลเชิงปริมาณจากการประมวลผลข้อมูลด้วยสถิติเชิงพรรณนาและการวิเคราะห์อัตราการเปลี่ยนแปลงรายปี พบประเด็นสำคัญดังนี้ ภาพรวมการเบิกจ่าย ในช่วง 3 ปีที่ศึกษา รายจ่ายจริงมีค่าต่ำกว่าแผนงบประมาณที่วางไว้ในทุกปี โดยมีส่วนต่างรวมทั้งสิ้น 77,939.69 บาท หรือคิดเป็นร้อยละ -23.73 ของแผนงบประมาณรวม ประสิทธิภาพการประมาณการ ปี 2566 มีความคลาดเคลื่อนสูงสุด โดยรายจ่ายจริงต่ำกว่าแผนถึงร้อยละ 38.44 ปี 2567 – 2568 เริ่มมีความแม่นยำในการวางแผนมากขึ้น โดยมีอัตราการเบิกจ่ายจริงอยู่ที่ประมาณร้อยละ 77 - 78 ของแผนงบประมาณ โครงสร้างค่าใช้จ่าย เมื่อจำแนกตามประเภทรายจ่าย พบว่า "ค่าพาหนะ" เป็นค่าใช้จ่ายหลักที่มีสัดส่วนสูงสุด (ร้อยละ 62 - 89 ของรายจ่ายจริง) รองลงมาคือ "ค่าที่พัก" และ "ค่าเบี้ยเลี้ยง" ตามลำดับ ขณะที่ค่าลงทะเบียนและค่าใช้จ่ายอื่นๆ ไม่มีการเบิกจ่ายในช่วงเวลาดังกล่าว

การวิเคราะห์แนวโน้มและพลวัตการเปลี่ยนแปลง การวิเคราะห์ลักษณะอนุกรมเวลาแสดงให้เห็นถึงการฟื้นตัวของกิจกรรมการเดินทางอย่างมีนัยสำคัญ การขยายตัวแบบก้าวกระโดด ในปี 2567 รายจ่ายจริงเพิ่มขึ้นถึงร้อยละ 463.98 เมื่อเทียบกับปี 2566 ซึ่งสะท้อนถึงการกลับเข้าสู่สภาวะปกติหลังสถานการณ์โควิด-19 และการขยายตัวของภารกิจเชิงรุกด้านเครือข่ายวิชาการ สภาวะเริ่มคงที่ ในปี 2568 อัตราการเพิ่มขึ้นของรายจ่ายจริงชะลอตัวลงเหลือเพียงร้อยละ 4.81 ซึ่งแสดงถึงแนวโน้มการเติบโตที่มีเสถียรภาพและสอดคล้องกับแผนงานพัฒนาคณะฯ

ข้อเสนอแนะเชิงกลยุทธ์และการบริหารจัดการ เพื่อให้การวางแผนงบประมาณในอนาคตมีความยั่งยืนและแม่นยำ ผู้จัดทำมีข้อเสนอแนะดังนี้ การกำหนดฐานงบประมาณ สำหรับปีงบประมาณ พ.ศ. 2569 ควรใช้ฐานการจ่ายจริงในช่วงปี 2567-2568 (ประมาณ 110,000 - 120,000 บาท) เป็นเกณฑ์ตั้งต้น การปรับปรุงตามสถานะเศรษฐกิจ ควรพิจารณาเพื่ออัตราเงินเฟ้อหรือค่าครองชีพที่เพิ่มขึ้นประมาณร้อยละ 5 เพื่อรองรับความผันแปรของราคาน้ำมันและค่าโดยสาร การสื่อสารเชิงนโยบาย ควรระบุเหตุผลของการเปลี่ยนแปลงงบประมาณในรายงานว่า เป็นผลจากการปรับตัวเข้าสู่สภาวะปกติ เพื่อความโปร่งใสและสมเหตุสมผลในการตรวจสอบ

## สารบัญ

ข

หน้า

บทสรุปผู้บริหาร	ก
สารบัญ	ข
สารบัญตาราง	ค
สารบัญภาพ	ง
บทที่ 1 บทนำ	1
1.1 ความเป็นมาและความสำคัญของปัญหา	1
1.2 วัตถุประสงค์การวิเคราะห์	3
1.3 ขอบเขตการวิเคราะห์	3
1.4 นิยามคำศัพท์เฉพาะ	3
1.5 ประโยชน์ที่คาดว่าจะได้รับ	5
บทที่ 2 แนวคิด ทฤษฎี และงานวิเคราะห์/วิจัยที่เกี่ยวข้อง	6
2.1 แนวคิดเกี่ยวกับการบริหารงบประมาณภาครัฐ	6
2.2 ระเบียบว่าด้วยการเดินทางไปปฏิบัติงาน มหาวิทยาลัยขอนแก่น	8
2.3 แนวคิดด้านการบริหารจัดการด้วยเทคโนโลยีดิจิทัล	9
2.4 การจำแนกประเภทและอัตราแลกเปลี่ยน	10
2.5 งานวิเคราะห์และงานวิจัยที่เกี่ยวข้อง	10
2.6 สรุปกรอบแนวคิดในการวิเคราะห์	14
บทที่ 3 หลักเกณฑ์และวิธีการวิเคราะห์	16
3.1 ขอบเขตของข้อมูลที่ใช้ในการวิเคราะห์ (ปีงบประมาณ 2566-2568)	16
3.2 หลักเกณฑ์และระเบียบที่เกี่ยวข้อง	17
3.3 นิยามและประเภทของค่าใช้จ่าย	17
3.4 เครื่องมือและวิธีการวิเคราะห์ข้อมูล	17
บทที่ 4 ผลการวิเคราะห์	21
4.1 การวิเคราะห์เปรียบเทียบระหว่างแผนรายจ่ายและรายจ่ายจริง คณะ สถาปัตยกรรมศาสตร์ มหาวิทยาลัยขอนแก่น กิจกรรมค่าเดินทางไปปฏิบัติงาน ผู้บริหาร ปีงบประมาณ พ.ศ. 2566 – 2568	22
4.2 การวิเคราะห์อัตราการเปลี่ยนแปลงต่อปี แผนรายจ่าย และรายจ่ายจริง ของ คณะสถาปัตยกรรมศาสตร์ ระยะเวลาย้อนหลัง 3 ปี (ปีงบประมาณ พ.ศ. 2566 – 2568)	30

## สารบัญ (ต่อ)

ค

หน้า

บทที่ 5 สรุปและข้อเสนอแนะ	33
5.1 สรุปผลการวิเคราะห์	33
5.2 ข้อเสนอแนะเชิงนโยบาย	35
บรรณานุกรม	37

## สารบัญตาราง

หน้า

ตารางที่ 4.1.1	เปรียบเทียบระหว่างแผนรายจ่าย และรายจ่ายจริง คณะ สถาปัตยกรรมศาสตร์มหาวิทยาลัยขอนแก่นกิจกรรมค่าเดินทางไป ปฏิบัติงานผู้บริหาร ย้อนหลัง 3 ปี (ปีงบประมาณ พ.ศ. 2566 – 2568)	22
ตารางที่ 4.1.2	จำแนกประเภทค่าใช้จ่ายเดินทางไปปฏิบัติงานผู้บริหารคณะ สถาปัตยกรรมศาสตร์ มหาวิทยาลัยขอนแก่น ระหว่างปีงบประมาณ พ.ศ. 2566-2568 ระหว่างแผนรายจ่าย และรายจ่ายจริง	24
ตารางที่ 4.13	เปรียบเทียบแผนรายจ่าย และรายจ่ายจริง ค่าใช้จ่ายเบ็ดเตล็ด จัดการส่วนกลาง คณะสถาปัตยกรรมศาสตร์ มหาวิทยาลัยขอนแก่น ระหว่างปีงบประมาณ พ.ศ. 2566-2568	27
ตารางที่ 4.1.4	เปรียบเทียบแผนรายจ่าย และรายจ่ายจริง ค่าใช้จ่ายค่าที่พัก จัดการ ส่วนกลาง คณะสถาปัตยกรรมศาสตร์ มหาวิทยาลัยขอนแก่น ระหว่าง ปีงบประมาณ พ.ศ. 2566-2568	28
ตารางที่ 4.1.5	เปรียบเทียบแผนรายจ่าย และรายจ่ายจริง ค่าใช้จ่ายค่าพาหนะ จัดการส่วนกลาง คณะสถาปัตยกรรมศาสตร์ มหาวิทยาลัยขอนแก่น ระหว่างปีงบประมาณ พ.ศ. 2566-2568	29
ตารางที่ 4.2.1	จำนวนระหว่างแผนรายจ่าย และรายรับจริง อัตราการเปลี่ยนแปลง ร้อยละต่อปี ย้อนหลัง 3 ปีคณะสถาปัตยกรรมศาสตร์ มหาวิทยาลัยขอนแก่น ระหว่างปีงบประมาณ พ.ศ. 2566-2568	30

## สารบัญภาพ

## หน้า

ภาพที่ 1	กรอบแนวคิดการวิเคราะห์	14
ภาพที่ 4.1.1	แผนภูมิเปรียบเทียบระหว่างแผนรายจ่าย และรายจ่ายจริง คณะ สถาปัตยกรรมศาสตร์ มหาวิทยาลัยขอนแก่น ย้อนหลัง 3 ปี (ปีงบประมาณ พ.ศ. 2566 – 2568)	24
ภาพที่ 4.1.2	แผนภูมิจำแนกประเภทค่าใช้จ่ายเดินทางไปปฏิบัติงานผู้บริหารคณะ สถาปัตยกรรมศาสตร์ มหาวิทยาลัยขอนแก่น ระหว่างปีงบประมาณ พ.ศ. 2566-2568 ระหว่างแผนรายจ่าย และรายจ่ายจริง	25
ภาพที่ 4.1.3	เปรียบเทียบแผนรายจ่าย และรายจ่ายจริง ค่าใช้จ่ายค่าเบี้ยเลี้ยง จัดการ ส่วนกลาง คณะสถาปัตยกรรมศาสตร์ มหาวิทยาลัยขอนแก่น ระหว่าง ปีงบประมาณ พ.ศ. 2566-2568	27
ภาพที่ 4.1.4	แผนภูมิเปรียบเทียบแผนรายจ่าย และรายจ่ายจริง ค่าใช้จ่ายค่าที่พัก จัดการส่วนกลาง คณะสถาปัตยกรรมศาสตร์ มหาวิทยาลัยขอนแก่น ระหว่างปีงบประมาณ พ.ศ. 2566-2568	21
ภาพที่ 4.1.5	แผนภูมิเปรียบเทียบแผนรายจ่าย และรายจ่ายจริง ค่าใช้จ่ายค่า พาหนะ จัดการส่วนกลาง คณะสถาปัตยกรรมศาสตร์ มหาวิทยาลัยขอนแก่น ระหว่างปีงบประมาณ พ.ศ. 2566-2568	22
ภาพที่ 4.2.1	แผนภูมิแสดงจำนวนระหว่างแผนรายจ่าย และรายรับจริง อัตราการ เปลี่ยนแปลงร้อยละต่อปี ย้อนหลัง 3 ปี คณะสถาปัตยกรรมศาสตร์ มหาวิทยาลัยขอนแก่น ระหว่างปีงบประมาณ พ.ศ. 2566-2568	31

## บทสรุปผู้บริหาร

การศึกษาวิเคราะห์เรื่อง "ค่าใช้จ่ายในการเดินทางไปปฏิบัติงานของผู้บริหาร คณะสถาปัตยกรรมศาสตร์ มหาวิทยาลัยขอนแก่น ประจำปีงบประมาณ พ.ศ. 2566 – 2568" เป็นการประเมินประสิทธิภาพการใช้จ่ายงบประมาณเพื่อสร้างระบบสารสนเทศประกอบการตัดสินใจ โดยมีข้อสรุปเชิงวิชาการที่สำคัญ การวิเคราะห์โครงสร้างงบประมาณและประสิทธิผลการเบิกจ่าย พลวัตของงบประมาณ: ในภาพรวมรอบ 3 ปี (พ.ศ. 2566 - 2568)

สรุปผลการวิเคราะห์ข้อมูลเชิงปริมาณจากการประมวลผลข้อมูลด้วยสถิติเชิงพรรณนาและการวิเคราะห์อัตราการเปลี่ยนแปลงรายปี พบประเด็นสำคัญดังนี้ ภาพรวมการเบิกจ่าย ในช่วง 3 ปีที่ศึกษารายจ่ายจริงมีค่าต่ำกว่าแผนงบประมาณที่วางไว้ในทุกปี โดยมีส่วนต่างรวมทั้งสิ้น 77,939.69 บาท หรือคิดเป็นร้อยละ -23.73 ของแผนงบประมาณรวม ประสิทธิภาพการประมาณการ ปี 2566 มีความคลาดเคลื่อนสูงสุด โดยรายจ่ายจริงต่ำกว่าแผนถึงร้อยละ 38.44 ปี 2567 – 2568 เริ่มมีความแม่นยำในการวางแผนมากขึ้น โดยมีอัตราการเบิกจ่ายจริงอยู่ที่ประมาณร้อยละ 77 - 78 ของแผนงบประมาณ โครงสร้างค่าใช้จ่าย เมื่อจำแนกตามประเภทรายจ่าย พบว่า "ค่าพาหนะ" เป็นค่าใช้จ่ายหลักที่มีสัดส่วนสูงสุด (ร้อยละ 62 - 89 ของรายจ่ายจริง) รองลงมาคือ "ค่าที่พัก" และ "ค่าเบี้ยเลี้ยง" ตามลำดับ ขณะที่ค่าลงทะเบียนและค่าใช้จ่ายอื่นๆ ไม่มีการเบิกจ่ายในช่วงเวลาดังกล่าว

การวิเคราะห์แนวโน้มและพลวัตการเปลี่ยนแปลง การวิเคราะห์ลักษณะอนุกรมเวลาแสดงให้เห็นถึงการฟื้นตัวของกิจกรรมการเดินทางอย่างมีนัยสำคัญ การขยายตัวแบบก้าวกระโดด ในปี 2567 รายจ่ายจริงเพิ่มขึ้นถึงร้อยละ 463.98 เมื่อเทียบกับปี 2566 ซึ่งสะท้อนถึงการกลับเข้าสู่สภาวะปกติหลังสถานการณ์โควิด-19 และการขยายตัวของภารกิจเชิงรุกด้านเครือข่ายวิชาการ สภาวะเริ่มคงที่ ในปี 2568 อัตราการเพิ่มขึ้นของรายจ่ายจริงชะลอตัวลงเหลือเพียงร้อยละ 4.81 ซึ่งแสดงถึงแนวโน้มการเติบโตที่มีเสถียรภาพและสอดคล้องกับแผนงานพัฒนาคณะฯ

ข้อเสนอแนะเชิงกลยุทธ์และการบริหารจัดการ เพื่อให้การวางแผนงบประมาณในอนาคตมีความยั่งยืนและแม่นยำ ผู้จัดทำมีข้อเสนอแนะดังนี้ การกำหนดฐานงบประมาณ สำหรับปีงบประมาณ พ.ศ. 2569 ควรใช้ฐานการจ่ายจริงในช่วงปี 2567-2568 (ประมาณ 110,000 - 120,000 บาท) เป็นเกณฑ์ตั้งต้น การปรับปรุงตามสถานะเศรษฐกิจ ควรพิจารณาเพื่ออัตราเงินเฟ้อหรือค่าครองชีพที่เพิ่มขึ้นประมาณร้อยละ 5 เพื่อรองรับความผันแปรของราคาน้ำมันและค่าโดยสาร การสื่อสารเชิงนโยบาย ควรระบุเหตุผลของการเปลี่ยนแปลงงบประมาณในรายงานว่า เป็นผลจากการปรับตัวเข้าสู่สภาวะปกติ เพื่อความโปร่งใสและสมเหตุสมผลในการตรวจสอบ

## บทที่ 1

### บทนำ

#### 1.1 ความเป็นมาและความสำคัญของปัญหา

ในยุคปัจจุบันที่สถาบันการศึกษาต้องปรับตัวและแข่งขัน การเดินทางไปปฏิบัติงานของผู้บริหารถือเป็นภารกิจสำคัญอย่างยิ่งในการสร้างเครือข่ายความร่วมมือทางวิชาการ การเข้าร่วมประชุม สัมมนา การเจรจาธุรกิจ หรือการปฏิบัติภารกิจอื่น ๆ ที่จำเป็นต่อการพัฒนาองค์กร (ชัยเสฏฐ์ พรหมศรี, 2561)

คณะสถาปัตยกรรมศาสตร์ มหาวิทยาลัยขอนแก่น ในฐานะสถาบันการศึกษาชั้นนำด้านการออกแบบและสถาปัตยกรรมที่มีบทบาทสำคัญในการผลิตบัณฑิต สร้างสรรค์ผลงานวิจัยและนวัตกรรม ตลอดจนให้บริการวิชาการแก่สังคม มีพันธกิจในการพัฒนาองค์ความรู้และสร้างเครือข่ายความร่วมมือทางวิชาการทั้งในระดับชาติและนานาชาติ เพื่อให้บรรลุวิสัยทัศน์และพันธกิจดังกล่าว ผู้บริหารของคณะฯ ตั้งแต่ระดับคณบดี รองคณบดี และหัวหน้าสาขาวิชา มีความจำเป็นต้องเดินทางไปปฏิบัติงานอย่างสม่ำเสมอ ทั้งการเข้าร่วมประชุม สัมมนา การนำเสนอผลงานทางวิชาการ การเจรจาสร้างความร่วมมือกับสถาบันอื่น ๆ ตลอดจนการปฏิบัติภารกิจอื่น ๆ ตามที่ได้รับมอบหมาย ซึ่งการเดินทางไปปฏิบัติงานเหล่านี้ล้วนเป็นกลไกสำคัญในการขับเคลื่อนวิสัยทัศน์และยุทธศาสตร์ของคณะฯ

การเดินทางไปปฏิบัติงานของผู้บริหารในแต่ละครั้งย่อมมีค่าใช้จ่ายเกิดขึ้น ซึ่งเบิกจ่ายจากงบประมาณเงินรายได้ของคณะฯ ซึ่งต้องบริหารจัดการ ภายใต้หลักธรรมาภิบาล ที่เน้นความโปร่งใส ความคุ้มค่า ประสิทธิภาพ และประสิทธิผลตามเจตนารมณ์ของการบริหารกิจการบ้านเมืองที่ดี (สำนักงานคณะกรรมการพัฒนาระบบราชการ, 2546) การบริหารจัดการค่าใช้จ่ายในการเดินทางจึงมิใช่เป็นเพียงกระบวนการทางธุรการในการเบิกจ่ายตามระเบียบที่กำหนดไว้เท่านั้น แต่ยังสะท้อนถึงศักยภาพในการวางแผนทางการเงินและการจัดสรรทรัพยากรขององค์กรให้เกิดประโยชน์สูงสุด

ในช่วงปีงบประมาณ พ.ศ. 2566 - 2568 ซึ่งเป็นช่วงเวลาของการฟื้นตัวหลังสถานการณ์การระบาดของโรคโควิด-19 ประกอบกับนโยบายของมหาวิทยาลัยขอนแก่นที่มุ่งเน้นการเป็นมหาวิทยาลัยวิจัยและพัฒนาระดับโลก (World-Class Research and Development University) (มหาวิทยาลัยขอนแก่น, 2566) ส่งผลให้ภารกิจที่เกี่ยวข้องกับการเดินทางไปปฏิบัติงานของผู้บริหารมีแนวโน้มเพิ่มขึ้นอย่างมีนัยสำคัญ ดังนั้น การมีข้อมูลเชิงลึกเกี่ยวกับรูปแบบ แนวโน้ม และโครงสร้างของค่าใช้จ่ายที่เกิดขึ้นจึงมีความสำคัญอย่างยิ่งต่อการบริหารจัดการองค์กรในยุคปัจจุบัน

จากการปฏิบัติงานในด้านเลขานุการผู้บริหาร ซึ่งมีหน้าที่รับผิดชอบและเกี่ยวข้องโดยตรงกับกระบวนการขออนุมัติเดินทางและรวบรวมเอกสารเบิกจ่ายค่าใช้จ่ายในการเดินทางไปปฏิบัติงานของผู้บริหาร คณะสถาปัตยกรรมศาสตร์ ได้พบประเด็นที่เป็นข้อจำกัดและสามารถพัฒนาให้มีประสิทธิภาพยิ่งขึ้นได้ ดังนี้

1. การขาดข้อมูลเชิงสังเคราะห์เพื่อการวางแผนเชิงกลยุทธ์ โดยปัจจุบัน ข้อมูลค่าใช้จ่ายในการเดินทางไปปฏิบัติงานถูกจัดเก็บในลักษณะของเอกสารรายครั้งกระจายตามแผนงานและระบบการเบิกจ่ายของมหาวิทยาลัย ทำให้การเรียกดูข้อมูลภาพรวมเพื่อนำมาวิเคราะห์แนวโน้มหรือประเมินความคุ้มค่าในการใช้จ่ายงบประมาณเป็นไปได้ยาก ข้อมูลที่มีอยู่ไม่สามารถตอบคำถามเชิงบริหารที่สำคัญได้ เช่น งบประมาณส่วนมากถูกใช้ไปกับภารกิจประเภทใด (วิชาการ, บริหาร, สร้างเครือข่าย) การเดินทางไปยังสถานที่ใดมีต้นทุนสูงที่สุด หรือผลลัพธ์ที่ได้จากการเดินทางแต่ละครั้งมีความสอดคล้องกับค่าใช้จ่ายที่เกิดขึ้นมากน้อยเพียงใด การขาดข้อมูลเชิงวิเคราะห์ดังกล่าวถือเป็นอุปสรรคสำคัญต่อการวางแผนงบประมาณประจำปี ให้มีความครอบคลุม และการจัดสรรทรัพยากรให้สอดคล้องกับเป้าหมายเชิงยุทธศาสตร์ของคณะฯ อย่างแท้จริง (สมชาย ภัทรโยธิน, 2564)

2. กระบวนการปฏิบัติงานที่ยังมีขั้นตอนซ้ำซ้อนและใช้ระยะเวลานาน ถึงแม้ว่าจะมีระเบียบการเบิกจ่ายที่ชัดเจน และมีการพัฒนาระบบ DPA จัดการการเดินทางไปปฏิบัติงาน แต่กระบวนการตั้งแต่การรวบรวมเอกสารการเบิกจ่าย การตรวจสอบความถูกต้อง จนถึงการส่งต่อไปยังหน่วยงานการคลัง ยังคงมีลักษณะเป็นงานเป็นส่วนใหญ่ ซึ่งอาจก่อให้เกิดความล่าช้า สิ้นเปลืองทรัพยากรบุคคลและเวลาในการติดตามเอกสาร ส่งผลให้ทั้งผู้เดินทางและผู้ปฏิบัติงานต้องใช้เวลาในการจัดการกระบวนการดังกล่าวมากกว่าที่ควรจะเป็น

3. การอนุมัติงบประมาณในปัจจุบันมุ่งเน้นไปที่ความถูกต้องตามระเบียบเป็นหลัก แต่ยังไม่ได้นำถึง การประเมินความคุ้มค่าเชิงผลลัพธ์ที่ชัดเจน ทำให้ยากต่อการชี้วัดว่าการลงทุนด้านค่าใช้จ่ายในการเดินทางนั้นได้สร้างผลตอบแทนที่คุ้มค่าต่อคณะฯ ในรูปแบบของความร่วมมือทางวิชาการใหม่ ๆ การได้รับการยอมรับในเวทีนานาชาติ หรือการพัฒนาองค์ความรู้ที่นำกลับมาสู่คณะฯ ได้อย่างเป็นรูปธรรมหรือไม่

ด้วยเหตุผลและความสำคัญดังที่ได้กล่าวมาข้างต้น ผู้จัดทำจึงเล็งเห็นความจำเป็นอย่างยิ่งที่จะต้องศึกษาวิเคราะห์ "ค่าใช้จ่ายในการเดินทางไปปฏิบัติงานของผู้บริหาร คณะสถาปัตยกรรมศาสตร์ มหาวิทยาลัยขอนแก่น ประจำปีงบประมาณ พ.ศ. 2566– 2568" ขึ้น เพื่อศึกษารวบรวมข้อมูลอย่างเป็นระบบ วิเคราะห์โครงสร้างและแนวโน้มของค่าใช้จ่าย ประเมินประสิทธิภาพของกระบวนการที่เกี่ยวข้อง และเสนอแนะแนวทางในการพัฒนาระบบการบริหารจัดการค่าใช้จ่ายให้เกิดประโยชน์สูงสุดต่อคณะฯ อันจะแสดงให้เห็นถึงศักยภาพในการวิเคราะห์เชิงลึก การจัดการเชิงระบบ และการคิดริเริ่มพัฒนางาน

## 1.2 วัตถุประสงค์การวิเคราะห์

1.2.1 เพื่อวิเคราะห์ค่าใช้จ่ายในการเดินทางไปปฏิบัติงานของผู้บริหาร คณะสถาปัตยกรรมศาสตร์ มหาวิทยาลัยขอนแก่น ประจำปีงบประมาณ พ.ศ. 2566 – 2568

1.2.2 เพื่อนำข้อมูลที่ได้จัดทำข้อเสนอแนะเชิงนโยบายประกอบการตัดสินใจของผู้บริหารในการวางแผนงบประมาณการเดินทางไปปฏิบัติงานของผู้บริหาร คณะสถาปัตยกรรมศาสตร์ มหาวิทยาลัยขอนแก่นในปีงบประมาณถัดไป

## 1.3 ขอบเขตการวิเคราะห์

### 1.3.1 ขอบเขตด้านเนื้อหา

1. การเดินทางไปปฏิบัติงานเกี่ยวกับการเข้าร่วมประชุม อบรม สัมมนา ศึกษาดูงาน ทั้งในและต่างประเทศ และการเข้าร่วมประชุมเชิงวิชาการเพื่อนำเสนอผลงานวิชาการ ผลงานวิจัย ประจำปีงบประมาณ พ.ศ. 2566 – 2568

2. ขั้นตอนการขออนุมัติไปปฏิบัติงาน, การคำนวณค่าใช้จ่ายในการไปปฏิบัติงาน, เอกสารหลักฐานประกอบการเบิกจ่าย, การเขียนรายงานการเดินทางไปปฏิบัติงาน, การเบิกจ่ายการเดินทางไปปฏิบัติงาน

### 1.3.2 ขอบเขตด้านประชากร

ผู้บริหาร (คณบดี/รองคณบดี) ที่มีการเดินทางไปปฏิบัติงาน

### 1.3.3 ขอบเขตด้านระยะเวลาดำเนินการ

ระหว่างเดือนมกราคม พ.ศ. 2568 – เดือนมกราคม พ.ศ. 2569

### 1.3.3 ขอบเขตด้านพื้นที่ดำเนินการ

คณะสถาปัตยกรรมศาสตร์ มหาวิทยาลัยขอนแก่น

## 1.4 นิยามคำศัพท์เฉพาะ

การเดินทางไปปฏิบัติงาน ผู้บริหาร	หมายถึง	การที่ผู้ดำรงตำแหน่งบริหารเดินทางออกนอกสถานที่ปฏิบัติงานประจำ เพื่อปฏิบัติภารกิจที่เกี่ยวข้องกับงานราชการของหน่วยงาน ตามที่ได้รับอนุมัติจากผู้มีอำนาจ
ค่าเบี้ยเลี้ยง	หมายถึง	เงินที่จ่ายให้แก่ผู้เดินทางไปปฏิบัติงาน เพื่อเป็นค่าตอบแทนในการดำรงชีพระหว่างการเดินทาง เช่น ค่าอาหาร หรือค่าใช้จ่ายเบ็ดเตล็ดอื่น ๆ ตามอัตราที่กำหนดไว้ในระเบียบของทางราชการ คำนวณจากอัตราต่อวันตามจำนวนวันที่เดินทาง และต้องปฏิบัติตามหลักเกณฑ์การนับเวลาที่กำหนด

ค่าที่พัก	หมายถึง	เงินที่จ่ายให้แก่ผู้เดินทางไปปฏิบัติงาน เพื่อเป็นค่าใช้จ่ายในการพักแรมระหว่างการปฏิบัติราชการนอกสถานที่ ตามอัตราและหลักเกณฑ์ที่ทางราชการกำหนด ตรวจสอบว่าเป็นไปตามหลักเกณฑ์ที่กำหนด เช่น การอนุมัติจากผู้บังคับบัญชา หรือการเบิกจ่ายตามความจำเป็น
ค่าพาหนะ	หมายถึง	เงินที่จ่ายให้แก่ผู้เดินทางไปปฏิบัติงาน เพื่อเป็นค่าใช้จ่ายในการเดินทางไปและกลับจากสถานที่ปฏิบัติราชการ รวมถึงการเดินทางภายในพื้นที่ปฏิบัติปฏิบัติงานนั้น ตามอัตราและเงื่อนไขที่กำหนดในระเบียบของทางราชการ จำแนก ดังนี้ พาหนะส่วนตัว เปรียบเทียบอัตราเบี้ยเลี้ยงเหมาจ่าย (เช่น รถยนต์ กม. ละ 4 บาท, รถจักรยานยนต์ กม. ละ 2 บาท) กับระยะทางจริงที่ใช้ในการเดินทาง พาหนะรับจ้าง ตรวจสอบว่าการเบิกจ่ายเป็นไปตามอัตราที่กำหนดหรือไม่ (เช่น ไม่เกินเที่ยวละ 500 บาท สำหรับการเดินทางข้ามเขตจังหวัด)
ค่าใช้จ่ายอื่น ๆ	หมายถึง	ค่าใช้จ่ายที่เกิดขึ้นโดยจำเป็นและเกี่ยวข้องโดยตรงกับการเดินทางไปปฏิบัติงาน ซึ่งไม่เข้าลักษณะของค่าเบี้ยเลี้ยง ค่าที่พัก หรือค่าพาหนะ เช่น ค่าธรรมเนียมการลงทะเบียนเข้าร่วมประชุม ค่าบริการเอกสาร หรือค่าใช้จ่ายเฉพาะกรณีอื่น ๆ ตามที่หน่วยงานเห็นสมควร และได้รับอนุมัติจากผู้มีอำนาจ
การเข้าร่วมประชุม	หมายถึง	การที่ผู้บริหารเข้าร่วมประชุมเพื่อแลกเปลี่ยนข้อมูล รับฟังนโยบาย หรือร่วมพิจารณาประเด็นที่เกี่ยวข้องกับภารกิจของหน่วยงาน ทั้งในระดับภายในและภายนอกหน่วยงาน ตามที่ได้รับอนุมัติให้เข้าร่วม
การอบรม	หมายถึง	การเข้าร่วมกิจกรรมที่จัดขึ้นเพื่อเพิ่มพูนความรู้ ทักษะ หรือสมรรถนะในการปฏิบัติงานปฏิบัติงาน ให้มี

		ประสิทธิภาพและประสิทธิผลยิ่งขึ้น ตามหลักสูตรหรือโครงการที่ได้รับอนุมัติจากคณะฯ และมหาวิทยาลัย
การสัมมนา	หมายถึง	การเข้าร่วมกิจกรรมที่มีการนำเสนอ แลกเปลี่ยนความคิดเห็น หรือระดมความคิดในประเด็นที่เกี่ยวข้องกับการดำเนินงานราชการ เพื่อพัฒนาความรู้ ความเข้าใจ หรือแนวทางการปฏิบัติงานที่เป็นประโยชน์ต่อคณะฯ
การศึกษาดูงาน	หมายถึง	การเดินทางไปศึกษาระบบงาน วิธีการปฏิบัติ หรือแนวทางการดำเนินงานของหน่วยงานอื่น ทั้งในประเทศและต่างประเทศ เพื่อใช้เป็นแนวทางในการพัฒนาและปรับปรุงการดำเนินงานของคณะฯ
การเข้าร่วมประชุมเชิงวิชาการเพื่อนำเสนอผลงานวิชาการ ผลงานวิจัย	หมายถึง	การเข้าร่วมประชุมทางวิชาการที่จัดโดยสถาบันการศึกษา หรือองค์กรทางวิชาการ เพื่อเผยแพร่ผลงานทางวิชาการหรือผลงานวิจัยของหน่วยงานหรือของผู้เข้าร่วมเอง อันเป็นการส่งเสริมภาพลักษณ์และศักยภาพทางวิชาการของคณะฯ
ปฏิบัติภารกิจแทนคณะฯ หรือในนามของคณะฯ	หมายถึง	การเดินทางไปปฏิบัติหน้าที่หรือภารกิจที่ได้รับมอบหมายให้เป็นผู้แทนของคณะฯ เพื่อดำเนินการประสานงาน หรือเข้าร่วมกิจกรรมใด ๆ ในนามของคณะฯ ตามที่ได้รับอนุมัติจากผู้มีอำนาจ

### 1.5 ประโยชน์ที่คาดว่าจะได้รับ

ผลจากการวิเคราะห์ค่าใช้จ่ายการเดินทางไปปฏิบัติงานของผู้บริหาร คณะสถาปัตยกรรมศาสตร์ มหาวิทยาลัยขอนแก่น จะเป็นข้อมูลสารสนเทศที่สามารถนำผลการวิเคราะห์ไปใช้ประโยชน์ของคณะสถาปัตยกรรมศาสตร์ มหาวิทยาลัยขอนแก่น ดังนี้

#### 1.5.1 ต่อคณะสถาปัตยกรรมศาสตร์

ได้ข้อมูลเชิงลึกสำหรับใช้ในการตัดสินใจเชิงบริหาร การวางแผนงบประมาณประจำปีที่ครอบคลุมและการจัดสรรทรัพยากรที่สอดคล้องกับลำดับความสำคัญเชิงยุทธศาสตร์ของคณะฯ

#### 1.5.2 ต่อการปฏิบัติงาน

เกิดแนวทางการพัฒนากระบวนการทำงานที่เกี่ยวข้องให้มีความรวดเร็ว ลดความซ้ำซ้อน และเพิ่มประสิทธิภาพในการปฏิบัติงานของบุคลากร

### 1.5.3 ต่อการพัฒนาองค์กร

เป็นต้นแบบของการบริหารจัดการข้อมูลเพื่อนำไปสู่การตัดสินใจที่อ้างอิงข้อมูล และส่งเสริมวัฒนธรรมองค์กรที่ยึดหลักธรรมาภิบาล (วิโรจน์ ลักษณ์าติศร และสุพจน์ ชัยวิไล, 2565)

### 1.5.4 ต่อผู้ปฏิบัติงาน

เป็นการพัฒนาศักยภาพในการวิเคราะห์ข้อมูล การจัดการเชิงระบบ และการแก้ไขปัญหาอย่างมีประสิทธิภาพ

## บทที่ 2

### แนวคิด ทฤษฎีและงานวิเคราะห์/วิจัย ที่เกี่ยวข้อง

ในการวิเคราะห์ค่าใช้จ่ายในการเดินทางไปปฏิบัติงานของผู้บริหาร คณะสถาปัตยกรรมศาสตร์ มหาวิทยาลัยขอนแก่น ประจำปีงบประมาณ 2566-2568 ผู้จัดทำได้กำหนดกรอบแนวคิดเชิงวิชาการและระเบียบข้อบังคับที่เกี่ยวข้อง เพื่อใช้เป็นฐานในการเปรียบเทียบและอภิปรายผล ดังนี้

- 2.1 แนวคิดเกี่ยวกับการบริหารงบประมาณภาครัฐ
- 2.2 ระเบียบว่าด้วยการเดินทางไปปฏิบัติงาน มหาวิทยาลัยขอนแก่น
- 2.3 แนวคิดการบริหารจัดการด้วยเทคโนโลยีดิจิทัล
- 2.4 การจำแนกประเภทประเทศและอัตราแลกเปลี่ยน
- 2.5 งานวิจัยที่เกี่ยวข้องและกรอบแนวคิดการวิเคราะห์
- 2.6 สรุปรอบแนวคิดในการวิเคราะห์

#### 2.1 แนวคิดเกี่ยวกับการบริหารงบประมาณภาครัฐ

การบริหารงบประมาณในระดับคณะวิชาภายใต้กำกับของมหาวิทยาลัย มุ่งเน้นการจัดสรรทรัพยากรที่มีจำกัดให้เกิดประโยชน์สูงสุดตามพันธกิจ โดยยึดถือหลักการสำคัญดังนี้:

1. หลักความคุ้มค่า การวิเคราะห์ว่าเม็ดเงินที่จ่ายไปสำหรับการเดินทางของผู้บริหาร ก่อให้เกิดผลลัพธ์ที่เป็นรูปธรรมต่อคณะฯ หรือไม่ เช่น การเจรจาความร่วมมือทางวิชาการ หรือการเป็นตัวแทนหน่วยงานในระดับนโยบาย
2. หลักความโปร่งใสและตรวจสอบได้ การมีระบบการขออนุมัติเดินทาง ผ่านช่องทางที่มหาวิทยาลัยกำหนด เพื่อให้สามารถตรวจสอบที่มาและเหตุผลความจำเป็นของรายจ่ายได้ทุกขั้นตอน
3. การบริหารงบประมาณแบบมุ่งเน้นผลงาน การเชื่อมโยงรายจ่ายจริงเข้ากับแผนปฏิบัติราชการประจำปี เพื่อประเมินว่าการเดินทางไปปฏิบัติงานมีความสอดคล้องกับยุทธศาสตร์ของส่วนงานเพียงใด

การเดินทางไปปฏิบัติงานเป็นกิจกรรมที่มีความสำคัญต่อการปฏิบัติงานของหน่วยงานภาครัฐ เนื่องจากเป็นกระบวนการหนึ่งที่ช่วยให้บุคลากรสามารถปฏิบัติภารกิจนอกสถานที่ เพื่อให้บรรลุวัตถุประสงค์และเป้าหมายขององค์กรตามที่ได้รับมอบหมาย (กระทรวงการคลัง, 2561)

ตามระเบียบกระทรวงการคลังว่าด้วยค่าใช้จ่ายในการเดินทางไปปฏิบัติงาน พ.ศ. 2561 หมายถึง “การเดินทางออกนอกสถานที่ปฏิบัติงานประจำของข้าราชการ พนักงาน หรือลูกจ้าง เพื่อปฏิบัติราชการตามคำสั่งของผู้บังคับบัญชา ทั้งภายในและภายนอกประเทศ โดยมีสิทธิได้รับค่าใช้จ่ายตามอัตราที่กระทรวงการคลังกำหนด (กระทรวงการคลัง, 2561)

การเดินทางไปปฏิบัติงานของผู้บริหารถือเป็นส่วนหนึ่งของภารกิจเชิงบริหารและพัฒนาหน่วยงาน เช่น การเข้าร่วมประชุม อบรม สัมมนา ศึกษาดูงาน หรือการปฏิบัติภารกิจแทนหน่วยงาน ซึ่งมีความสำคัญต่อการพัฒนานโยบาย การตัดสินใจเชิงกลยุทธ์ และการยกระดับคุณภาพงานขององค์กร (สำนักงานคณะกรรมการข้าราชการพลเรือน, 2564)

การเดินทางไปปฏิบัติงานของผู้บริหารยังเป็นส่วนหนึ่งของภารกิจเชิงนโยบายและการบริหารจัดการองค์กร เช่น การประชุม การอบรม การสัมมนา การศึกษาดูงาน หรือการปฏิบัติภารกิจแทนหน่วยงาน ซึ่งล้วนมีวัตถุประสงค์เพื่อเพิ่มพูนความรู้ ประสบการณ์ และทักษะการบริหารงาน ตลอดจนเป็นการสร้างเครือข่ายความร่วมมือทางวิชาการและวิชาชีพกับหน่วยงานภายนอก (สำนักงานคณะกรรมการข้าราชการพลเรือน, 2564)

นอกจากนี้ การเดินทางไปปฏิบัติงานยังมีบทบาทสำคัญต่อการพัฒนาองค์กรในมิติของการจัดการความรู้ (Knowledge Management) เพราะเป็นช่องทางในการแลกเปลี่ยนเรียนรู้ และนำข้อมูลหรือแนวทางปฏิบัติที่ดี (Best Practices) มาประยุกต์ใช้ในการปรับปรุงงานภายในหน่วยงาน (สำนักงานคณะกรรมการพัฒนาระบบราชการ, 2564)

ทั้งนี้ การเดินทางไปปฏิบัติงานจำเป็นต้องดำเนินการภายใต้หลักการ ความคุ้มค่า โปร่งใส และตรวจสอบได้ โดยผู้บริหารต้องคำนึงถึงการใช้จ่ายงบประมาณให้สอดคล้องกับวัตถุประสงค์ของภารกิจและต้องมีการรายงานผลการปฏิบัติงานหลังเสร็จสิ้นการเดินทาง เพื่อเป็นหลักฐานและข้อมูลประกอบการประเมินประสิทธิภาพในการบริหารงบประมาณของหน่วยงาน (สำนักงานการตรวจเงินแผ่นดิน, 2565)

กล่าวโดยสรุป แนวคิดเกี่ยวกับการเดินทางไปปฏิบัติงานที่กล่าวมาข้างต้นเป็นพื้นฐานสำคัญในการวิเคราะห์ค่าใช้จ่ายและประสิทธิภาพของการเดินทางไปปฏิบัติงานของผู้บริหารในสถาบันการศึกษา โดยเฉพาะในระดับคณะของมหาวิทยาลัย ที่มีความจำเป็นต้องบริหารงบประมาณให้เกิดความสมดุลระหว่างภารกิจและความคุ้มค่าเชิงงบประมาณ

## 2.2 ระเบียบว่าด้วยการเดินทางไปปฏิบัติงาน มหาวิทยาลัยขอนแก่น

เพื่อให้การวิเคราะห์มีความถูกต้องตามกฎหมายและข้อบังคับ ข้อมูลทั้งหมดจะถูกตรวจสอบเทียบกับประกาศมหาวิทยาลัยขอนแก่น ฉบับที่ 2594/2563 ซึ่งระบุหลักเกณฑ์สำคัญไว้ดังนี้

### 2.2.1 องค์ประกอบของค่าใช้จ่ายที่มีสิทธิเบิกจ่าย

1. ค่าเบี้ยเลี้ยง เป็นค่าใช้จ่ายเพื่อการบริโภคระหว่างเดินทาง โดยเบิกในลักษณะเหมาจ่ายตามอัตราที่กำหนดตามประเภทและระดับตำแหน่ง
2. ค่าเช่าที่พักค่าใช้จ่ายในการพักรวมตามที่จ่ายจริงแต่ไม่เกินเพดานสูงสุด หรือเลือกเบิกในลักษณะเหมาจ่าย
3. ค่าพาหนะ ครอบคลุมค่าน้ำมันเชื้อเพลิง ค่าพาหนะประจำทาง ค่าพาหนะรับจ้าง (Taxi) และค่าเครื่องบิน
4. ค่าลงทะเบียนค่าธรรมเนียมในการเข้าร่วมประชุมหรือสัมมนาทางวิชาการและเชิงปฏิบัติการ
5. ค่าใช้จ่ายอื่น ๆ รายจ่ายที่จำเป็นเพื่อให้บรรลุวัตถุประสงค์การเดินทาง เช่น ค่าธรรมเนียม VISA, e-Passport หรือค่าใช้จ่ายเบ็ดเตล็ดอื่น ๆ

### 2.2.2 มาตรฐานสิทธิสำหรับผู้ดำรงตำแหน่งบริหาร

ตำแหน่งอธิการบดี รองอธิการบดี และหัวหน้าส่วนงาน (คณบดี) ได้รับการกำหนดสิทธิการเบิกจ่ายในระดับสูงสุดเพื่อความคล่องตัวในการปฏิบัติงาน

1. การเดินทางโดยเครื่องบิน สามารถเบิกจ่ายในระดับ ชั้นธุรกิจ (Business Class) สำหรับอธิการบดีและศาสตราจารย์พิเศษ
2. การพักรวม สามารถเลือกเบิกค่าเช่าที่พักในอัตราห้องพักคนเดียวได้ แม้เป็นการเดินทางเป็นหมู่คณะ
3. ดุลพินิจในการอนุมัติ หัวหน้าส่วนงานมีอำนาจอนุมัติการเบิกจ่ายกรณีมีความจำเป็นต้องใช้เครื่องบินเร่งด่วน หรือกรณีที่พักมีราคาสูงกว่าปกติไม่เกินร้อยละ 25 ของอัตราที่กำหนด

แนวคิดเกี่ยวกับค่าใช้จ่ายดังกล่าวมุ่งเน้นหลัก ความคุ้มค่า และ ความโปร่งใส ตามหลักธรรมาภิบาลทางการเงินของภาครัฐ (สำนักงานคณะกรรมการพัฒนาระบบราชการ, 2564) โดยการเบิกจ่ายต้องปฏิบัติตามระเบียบที่กำหนด เพื่อให้ตรวจสอบได้และลดความเสี่ยงจากการใช้จ่ายที่ไม่เหมาะสม

ในบริบทของผู้บริหาร การวิเคราะห์ค่าใช้จ่ายในการเดินทางไปปฏิบัติงานยังเกี่ยวข้องกับการวางแผนงบประมาณ การติดตามผลการใช้จ่าย และการประเมินความคุ้มค่าเชิงการบริหารงาน (สุภาวดี, 2564) ซึ่งเป็นปัจจัยสำคัญที่จะทำให้การจัดสรรงบประมาณของหน่วยงานเกิดประสิทธิภาพสูงสุด และสนับสนุนการปฏิบัติการกิจขององค์กรอย่างเป็นระบบ

## 2.3 แนวคิดการบริหารจัดการด้วยเทคโนโลยีดิจิทัล

สอดคล้องกับนโยบาย KCU Transformation คณะสถาปัตยกรรมศาสตร์ได้ประยุกต์ใช้ระบบอิเล็กทรอนิกส์ในการควบคุมรายจ่าย

1. ระบบการขออนุมัติการเดินทาง (Business Trip System) การประมวลผลข้อมูลผ่านวิธีการทางอิเล็กทรอนิกส์เพื่อให้เกิดความรวดเร็วและลดการใช้กระดาษ

2. ลายมือชื่อดิจิทัล (Digital Signature) การใช้เทคโนโลยีเข้ารหัส (Encryption) เพื่อยืนยันความถูกต้องของเอกสารเบิกจ่ายและป้องกันการแก้ไขข้อมูลย้อนหลัง

## 2.4 การจำแนกประเภทประเทศและอัตราแลกเปลี่ยน

สำหรับการเดินทางไปต่างประเทศ การวิเคราะห์จะใช้เกณฑ์แบ่งกลุ่มประเทศ ก ข ค ง และ จ ตามระดับค่าครองชีพ

1. การจัดกลุ่มประเทศ เช่น กลุ่ม จ (สหรัฐอเมริกา, สิงคโปร์) จะมีเพดานค่าที่พักสูงกว่ากลุ่มอื่น ๆ เพื่อให้สอดคล้องกับค่าครองชีพจริงในพื้นที่
2. เกณฑ์อัตราแลกเปลี่ยน: ใช้อัตราขายของธนาคารแห่งประเทศไทย ณ วันที่แลกเปลี่ยนจริงหรือ 1 วันทำการก่อนเดินทาง เพื่อให้ตัวเลขรายจ่ายในรายงานมีความแม่นยำทางบัญชี

## 2.4 การจำแนกประเภทประเทศและอัตราแลกเปลี่ยน

สำหรับการเดินทางไปต่างประเทศ การวิเคราะห์จะใช้เกณฑ์แบ่งกลุ่มประเทศ ก ข ค ง และ จ ตามระดับค่าครองชีพ

1. การจัดกลุ่มประเทศ เช่น กลุ่ม จ (สหรัฐอเมริกา, สิงคโปร์) จะมีเพดานค่าที่พักสูงกว่ากลุ่มอื่น ๆ เพื่อให้สอดคล้องกับค่าครองชีพจริงในพื้นที่
2. เกณฑ์อัตราแลกเปลี่ยน: ใช้อัตราขายของธนาคารแห่งประเทศไทย ณ วันที่แลกเปลี่ยนจริงหรือ 1 วันทำการก่อนเดินทาง เพื่อให้ตัวเลขรายจ่ายในรายงานมีความแม่นยำทางบัญชี

## 2.5 งานวิเคราะห์และงานวิจัยที่เกี่ยวข้อง

### 2.5.1 งานวิจัยที่เกี่ยวข้อง

นักวิชาการทั้งในประเทศและต่างประเทศได้ทำการวิจัยอันเกี่ยวข้องกับค่าใช้จ่ายในการเดินทางไปปฏิบัติงาน ทั้งนี้ผู้วิเคราะห์ได้ทำการสรุป ดังนี้

สมพร ศรีชัย. (2562) ได้ศึกษา เรื่อง การบริหารค่าใช้จ่ายในการเดินทางไปปฏิบัติงานของสถาบันอุดมศึกษาแห่งหนึ่ง โดยมีวัตถุประสงค์เพื่อศึกษาสภาพปัญหา แนวทาง และผลการบริหารจัดการค่าใช้จ่ายในการเดินทางไปปฏิบัติงานของสถาบันอุดมศึกษา เป็นการวิจัยเชิงสำรวจ (Survey Research) ใช้แบบสอบถามกับบุคลากรสายบริหารและสายสนับสนุน จำนวน 120 คน ผลการวิจัย พบว่า การบริหารค่าใช้จ่ายในการเดินทางไปปฏิบัติงานมีประสิทธิภาพในระดับปานกลาง โดยเฉพาะขั้นตอนการอนุมัติและเบิกจ่ายที่ยังใช้เอกสารจำนวนมากและใช้เวลานาน ผู้วิจัยเสนอให้พัฒนา “ระบบอนุมัติออนไลน์” เพื่อเพิ่มความรวดเร็วและลดค่าใช้จ่ายในการ

ดำเนินงาน ข้อเสนอแนะ ควรจัดอบรมบุคลากรเกี่ยวกับระเบียบค่าใช้จ่ายและการจัดทำหลักฐานประกอบการเบิกจ่าย เพื่อเพิ่มความถูกต้องและโปร่งใส

งานวิจัยนี้ชี้ให้เห็นความสำคัญของระบบบริหารจัดการที่มีประสิทธิภาพและเทคโนโลยีสารสนเทศต่อการลดต้นทุนการเดินทาง

นฤมล ศักดิ์เสรีกุล. (2563) ได้ศึกษา เรื่อง การศึกษาบทวิเคราะห์การบริหารจัดการระบบการเดินทาง ไปปฏิบัติงานของผู้บริหาร มหาวิทยาลัยขอนแก่น โดยมีวัตถุประสงค์เพื่อวิเคราะห์เปรียบเทียบประมาณการค่าใช้จ่ายการเดินทางไปปฏิบัติงานของผู้บริหาร ทั้งใน และ ต่างประเทศกับค่าใช้จ่ายที่เกิดขึ้นจริง เพื่อวิเคราะห์ระยะเวลาในการเบิกจ่ายการเดินทางไปปฏิบัติงานของผู้บริหาร ภายในระยะเวลาที่กำหนด เพื่อวิเคราะห์ปัญหาอุปสรรค และแนวทางการแก้ไขปัญหาในการเดินทางไปปฏิบัติงานของผู้บริหาร และ เพื่อเสนอแนวทางที่ดีในการเดินทางไปปฏิบัติงานของผู้บริหาร ผลการศึกษา พบว่า ค่าเฉลี่ย 3 ปี (ปีงบประมาณ พ.ศ. 2560 - 2562) มีการประมาณการค่าใช้จ่ายเฉลี่ย 264,333 บาท และมีค่าใช้จ่ายที่เกิดขึ้นจริงเฉลี่ย 215,993 ร้อยละของค่าใช้จ่ายที่เกิดขึ้นจริงต่อประมาณการที่ตั้งไว้ คิดเป็น 81.59 ปีงบประมาณ พ.ศ. 2562 ประมาณการค่าใช้จ่ายที่เกิดขึ้นจริงได้สูงที่สุด คิดเป็นร้อยละ 88.77 เนื่องจากมีระบบการการคัดกรองการประมาณค่าใช้จ่ายที่มีประสิทธิภาพ และมีการตั้งงบประมาณค่าใช้จ่ายสำหรับสนับสนุนพันธกิจด้านการเดินทางไปประชุม อบรม สัมมนาออกสถานที่ สำหรับผู้บริหาร มหาวิทยาลัยขอนแก่น โดยเฉพาะ ส่งผลให้เพิ่มประสิทธิภาพการประมาณการค่าใช้จ่ายที่แม่นยำ และลดค่าใช้จ่ายที่ไม่เกิดขึ้นจริงและสามารถโยกย้ายค่าใช้จ่ายที่ไม่เกิดขึ้นจริง เพื่อนำไปสนับสนุนพันธกิจด้านอื่น ๆ ต่อไปได้ ผู้บริหารมีการเดินทางไปปฏิบัติงานจำนวน 196 ครั้ง หรือเฉลี่ย 3 ปี เท่ากับ 65.33 ครั้ง มีร้อยละของความสำเร็จในการดำเนินการทั้งหมด เท่ากับ 95.37 และมีร้อยละของการดำเนินการที่ไม่สำเร็จทั้งหมด เท่ากับ 4.67 โดยพบว่าในปีงบประมาณ พ.ศ. 2562 สำเร็จร้อยละ 98.37 มีค่ามากที่สุด และค่าความไม่สำเร็จเท่ากับร้อยละ 1.67 เนื่องจากในปีที่ผ่านมา (ปีงบประมาณ พ.ศ.2560-2561) ระบบการเตรียมการล่วงหน้ายังไม่มีประสิทธิภาพเท่าที่ควร และยังไม่พบว่ามีกรนำเครื่องมือเทคโนโลยีสารสนเทศเข้ามาช่วยในการปฏิบัติงาน และไม่พบว่ามีกรจัดระบบการติดตามการเบิกจ่ายค่าใช้จ่ายในการเดินทางไปปฏิบัติงาน รวมถึงผลกระทบจากปัจจัยภายนอกอื่น ๆ ส่งผลทำให้เกิดความผิดพลาดบ่อยครั้ง มีการประยุกต์ใช้เทคโนโลยีสารสนเทศเข้ามาเป็นเครื่องมือในการเตรียมการล่วงหน้าก่อนเดินทางไปปฏิบัติงาน เช่น ประสานกับร้านจำหน่ายตัวเครื่องบินทางออนไลน์ เพื่อให้เกิดความชัดเจนรวดเร็วและสามารถตรวจสอบยืนยันก่อนออกตัวเครื่องบินได้ ประสานกับหน่วยงานผู้จัดทางออนไลน์ E-mail LINE Facebook และลงบันทึกข้อมูลเพื่อตรวจสอบวัน เวลาและสถานที่ และ จัดทำสรุปรายละเอียดการเดินทางเพื่อแจ้งผู้เดินทางก่อนล่วงหน้า เป็นต้น และในปีงบประมาณ พ.ศ. 2562 ได้จัดทำโปรแกรมการติดตามความคืบหน้าการเบิกจ่ายค่าเดินทางไปปฏิบัติงาน ร่วมกับกองคลัง

มหาวิทยาลัยขอนแก่น เพื่อใช้ในการติดตามการเบิกจ่ายต่าง ๆ ได้อย่างที่มีประสิทธิภาพมากยิ่งขึ้น  
 ข้อเสนอแนะ ควรให้มีการกำหนดหลักเกณฑ์ วิธีการ ขั้นตอนและแนวทางการขออนุมัติและเบิกจ่ายค่าเดินทางไป  
 ปฏิบัติงานระหว่างผู้ปฏิบัติและผู้บริหารอย่างชัดเจน เพื่อใช้เป็นข้อกำหนดในการเดินทางไปปฏิบัติงานร่วมกันและ  
 ยึดถือปฏิบัติในทิศทางเดียวกันเพื่อลดค่าใช้จ่ายที่ไม่เกิดขึ้นจริง ควรประยุกต์ใช้เทคโนโลยีสารสนเทศอย่างมีระบบ  
 เพื่อช่วยในการตัดสินใจแก่ผู้บริหาร เพื่อเป็นข้อมูลสารสนเทศให้กับผู้บริหารใช้ประกอบการตัดสินใจในการเดินทางไป  
 ปฏิบัติงานได้อย่างมีประสิทธิภาพ และควรมีการจัดระบบบริหารจัดการกระบวนการเดินทางไปปฏิบัติงานอย่างเป็น  
 ระบบ เพื่อให้ได้ข้อมูลย้อนกลับสามารถตรวจสอบได้ และสามารถปรับเปลี่ยนแก้ไขเพิ่มเติมวิธีการระหว่างการเดินทาง  
 ใช้งานได้ พร้อมทั้งสามารถนำข้อมูลย้อนกลับไปปรับปรุงกระบวนการให้มีประสิทธิภาพมากยิ่งขึ้น

การศึกษานี้สะท้อนว่าการนำเครื่องมือเทคโนโลยีสารสนเทศเข้ามาช่วยในการปฏิบัติงาน พบว่า  
 มีการจัดระบบการติดตามการเบิกจ่ายค่าใช้จ่ายในการเดินทางไปปฏิบัติงานได้มีประสิทธิภาพมากขึ้น

สุภาวดี พันธุ์แก้ว. (2564) ได้ศึกษา เรื่อง การวิเคราะห์ประสิทธิภาพการใช้จ่ายงบประมาณ  
 ด้านการเดินทางไปปฏิบัติงานของหน่วยงานภาครัฐ โดยมีวัตถุประสงค์เพื่อศึกษาปัจจัยที่มีผลต่อประสิทธิภาพการ  
 ใช้จ่ายงบประมาณด้านการเดินทางไปปฏิบัติงาน และเสนอแนวทางการปรับปรุงระบบการบริหารงบประมาณ ใช้  
 วิธีการวิเคราะห์ข้อมูลเชิงปริมาณจากแบบสอบถาม และการสัมภาษณ์เชิงลึกกับหัวหน้าหน่วยงาน จำนวน 15 แห่ง  
 ผลการวิจัย พบว่า ปัจจัยที่ส่งผลต่อประสิทธิภาพการใช้จ่าย ได้แก่ การวางแผนล่วงหน้า การกำกับติดตาม และ  
 ความชัดเจนของระเบียบข้อกำหนด โดยหน่วยงานที่มีระบบติดตามผลหลังการเดินทางจะมีความคุ้มค่าในการใช้  
 งบประมาณสูงกว่าอย่างมีนัยสำคัญทางสถิติที่ระดับ .05งบประมาณสูงกว่าอย่างมีนัยสำคัญทางสถิติที่ระดับ .05  
 ข้อเสนอแนะ ควรกำหนดระบบรายงานผลการเดินทางหลังภารกิจ (Post-Trip Evaluation) เพื่อวัดผลสัมฤทธิ์และ  
 ใช้ประกอบการจัดสรรงบประมาณในอนาคต

งานวิจัยนี้สะท้อนว่าการติดตามผลการเดินทางมีส่วนช่วยให้การใช้จ่ายงบประมาณด้านนี้มีประสิทธิภาพ  
 มากขึ้น

สำนักงานการตรวจเงินแผ่นดิน. (2565) ได้ศึกษา เรื่อง รายงานผลการตรวจสอบการใช้จ่ายงบประมาณ  
 ของหน่วยงานภาครัฐ ประจำปีงบประมาณ พ.ศ. 2565 โดยมีวัตถุประสงค์เพื่อตรวจสอบ  
 ความถูกต้อง ความโปร่งใส และความคุ้มค่าในการใช้จ่ายงบประมาณของหน่วยงานภาครัฐ  
 เป็นการวิเคราะห์เชิงเอกสารและตรวจสอบทางการเงิน (Financial Audit) ของหน่วยงานราชการกว่า  
 200 แห่งทั่วประเทศ ผลการวิเคราะห์ พบว่ามีหน่วยงานจำนวนหนึ่งเบิกค่าใช้จ่ายในการเดินทางไปปฏิบัติงานไม่  
 เป็นไปตามระเบียบ เช่น การเบิกซ้ำซ้อน การไม่มีหลักฐานยืนยันการเดินทาง และการเบิกเกินอัตราที่  
 กระทรวงการคลังกำหนด ทั้งนี้ หน่วยงานที่มีระบบควบคุมภายในที่ชัดเจนและมีการตรวจสอบภายในเป็นประจำมี

อัตราความผิดพลาดต่ำกว่า ข้อเสนอแนะ ควรส่งเสริมการตรวจสอบภายใน (Internal Audit) และการใช้ระบบเอกสารอิเล็กทรอนิกส์ เพื่อป้องกันความผิดพลาดในการเบิกจ่าย

งานวิเคราะห์นี้มุ่งให้ความสำคัญของระบบควบคุมภายในและหลักฐานประกอบการเบิกจ่ายในการบริหารค่าใช้จ่ายด้านการเดินทาง

สำนักงานคณะกรรมการข้าราชการพลเรือน (ก.พ.). (2564) ได้ศึกษา เรื่อง แนวทางการเดินทางไปปฏิบัติงานและการเบิกค่าใช้จ่ายตามระเบียบกระทรวงการคลัง โดยมีวัตถุประสงค์เพื่อให้ข้าราชการและบุคลากรภาครัฐมีความเข้าใจและปฏิบัติตามระเบียบค่าใช้จ่ายในการเดินทางไปปฏิบัติงานได้อย่างถูกต้อง เอกสารดังกล่าวอธิบายหลักเกณฑ์ วิธีการ และอัตราการเบิกจ่ายที่เป็นปัจจุบัน รวมถึงแนวทางปฏิบัติในกรณีศึกษา เช่น การเดินทางไปปฏิบัติงานต่างจังหวัดและต่างประเทศ

ผลงานนี้ให้ข้อมูลเชิงแนวทางที่เป็นประโยชน์ในการจัดทำระเบียบปฏิบัติและแนวทางการเบิกจ่ายภายในหน่วยงานมหาวิทยาลัย

สำนักงานคณะกรรมการพัฒนาระบบราชการ (ก.พ.ร.). (2564) ได้ศึกษา เรื่อง คู่มือการบริหารงบประมาณภาครัฐตามหลักธรรมาภิบาล โดยมีวัตถุประสงค์เพื่อเป็นแนวทางให้หน่วยงานภาครัฐบริหารงบประมาณตามหลักความโปร่งใสและความคุ้มค่า กล่าวถึงหลักการบริหารงบประมาณที่มุ่งเน้นความประหยัด ประสิทธิภาพ และผลสัมฤทธิ์ พร้อมทั้งเสนอแนวปฏิบัติที่ดี ในการใช้จ่ายงบประมาณภาครัฐ

ผลงานนี้เป็นฐานแนวคิดด้านการบริหารงบประมาณที่มีประสิทธิภาพ ซึ่งสามารถนำมาประยุกต์ใช้ในการพัฒนาระบบการจัดการค่าใช้จ่ายในการเดินทางของผู้บริหารคณะได้

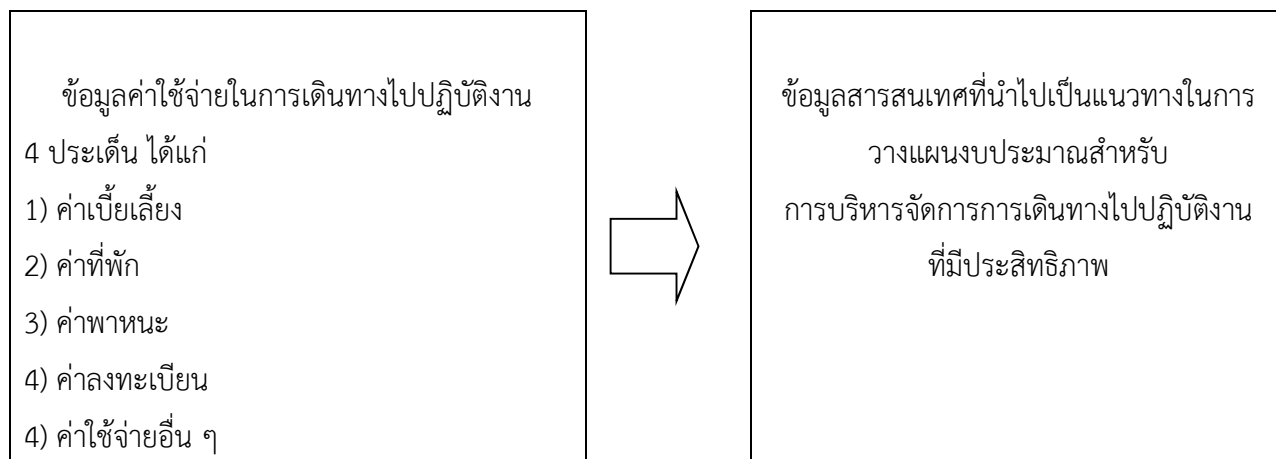
จากการทบทวนงานวิจัยและงานวิเคราะห์ทั้ง 5 เรื่อง สามารถสรุปได้ว่า

1. การเดินทางไปปฏิบัติงานจำเป็นต้องอาศัยระบบบริหารงบประมาณที่มีประสิทธิภาพ โปร่งใส และตรวจสอบได้
2. ปัจจัยสำคัญที่มีผลต่อความคุ้มค่า ได้แก่ การวางแผน การติดตามผล และการใช้เทคโนโลยีสารสนเทศ ในการอนุมัติและเบิกจ่าย
3. หน่วยงานที่มีระบบควบคุมภายในที่ดีจะสามารถลดข้อผิดพลาดและเพิ่มความโปร่งใสในการใช้จ่ายงบประมาณได้

ดังนั้น งานวิจัยนี้จึงมุ่งวิเคราะห์ “ค่าใช้จ่ายในการเดินทางไปปฏิบัติงานของผู้บริหาร” เพื่อใช้เป็นข้อมูลเชิงนโยบายในการวางแผนงบประมาณของคณะสถาปัตยกรรมศาสตร์ มหาวิทยาลัยขอนแก่นต่อไป

## 2.5.2 กรอบแนวคิดการวิเคราะห์

จากการทบทวนวรรณกรรม แนวคิด ทฤษฎี และงานวิเคราะห์ วิจัยที่เกี่ยวข้องกับการวิเคราะห์ แนวทางการเพิ่มประสิทธิภาพกระบวนการบริหารจัดการการเดินทางไปปฏิบัติงานของผู้บริหาร ที่กล่าวมาข้างต้น ผู้วิเคราะห์ได้นำเอาแนวคิด ทฤษฎี และงานวิเคราะห์ วิจัยที่เกี่ยวข้องมาเป็นฐานในการกำหนดกรอบแนวคิดการวิเคราะห์ โดยกำหนดกรอบแนวคิดดังภาพที่ 1 ดังนี้



ภาพที่ 1 กรอบแนวคิดการวิเคราะห์

## 2.6 สรุปรอบแนวคิดในการวิเคราะห์

เพื่อให้การวิเคราะห์ค่าใช้จ่ายในการเดินทางไปปฏิบัติงานของผู้บริหาร คณะสถาปัตยกรรมศาสตร์ มหาวิทยาลัยขอนแก่น เป็นไปอย่างมีระบบ ผู้จัดทำได้กำหนดกรอบแนวคิดที่เชื่อมโยงระหว่าง หลักเกณฑ์ตามประกาศมหาวิทยาลัย กับ ตัวแปรสถิติ ที่ใช้ในการวิเคราะห์ ดังนี้

### 1. ตัวแปรต้น (Input/Independent Variables)

คือ ข้อมูลพื้นฐานและข้อกำหนดตามประกาศมหาวิทยาลัยขอนแก่น (ฉบับที่ 2594/2563) ประกอบด้วย

1. ระดับตำแหน่งของผู้บริหาร (อธิการบดี รองอธิการบดี หัวหน้าส่วนงาน) ซึ่งเป็นตัวกำหนดสิทธิการเบิกจ่ายเบี้ยเลี้ยง ที่พัก และชั้นที่นั่งพาหนะ
2. ประเภทพื้นที่การปฏิบัติงาน จำแนกเป็น ภายในประเทศ และ ต่างประเทศ (กลุ่มประเทศ ก ข ค ง จ)
3. ระเบียบการเงิน อัตราเพดานการเบิกจ่ายตามบัญชีแนบท้าย 1-7

### 2. ตัวแปรตาม (Output/Dependent Variables)

คือ ค่าใช้จ่ายที่เกิดขึ้นจริงและถูกนำมาวิเคราะห์ในบทที่ 4 ประกอบด้วย 5 หมวดหลัก

1. ค่าเบี้ยเลี้ยงเดินทาง วิเคราะห์ความถี่และจำนวนวันปฏิบัติงาน

2. ค่าเช่าที่พัก วิเคราะห์สัดส่วนการพักแบบจ่ายจริงเทียบกับค่าครองชีพในพื้นที่
3. ค่าพาหนะ วิเคราะห์การเลือกใช้ประเภทพาหนะ (เครื่องบิน/รถยนต์ส่วนบุคคล/พาหนะส่วนตัว)
4. ค่าลงทะเบียน วิเคราะห์ความสอดคล้องกับภารกิจเชิงวิชาการและการบริหาร
5. ค่าใช้จ่ายอื่น ๆ เช่น ค่า VISA ค่าธรรมเนียม และค่าใช้จ่ายเบ็ดเตล็ดที่จำเป็น

### 3. เกณฑ์การประเมินประสิทธิภาพ

นำข้อมูลจากตัวแปรข้างต้นมาประมวลผลผ่านแนวคิดการบริหารงบประมาณ เพื่อหาผลลัพธ์ใน 3 ด้าน

1. ด้านความถูกต้องการเบิกจ่ายเป็นไปตามหลักเกณฑ์ที่ประกาศกำหนดหรือไม่
2. ด้านความคุ้มค่า สัดส่วนการใช้จ่ายจริงเทียบกับแผนงบประมาณรายปี
3. ด้านแนวโน้ม อัตราการเปลี่ยนแปลงของค่าใช้จ่ายในรอบปีงบประมาณ 2566-2568

## บทที่ 3

### หลักเกณฑ์และวิธีการวิเคราะห์

การวิเคราะห์ค่าใช้จ่ายในการเดินทางไปปฏิบัติงานของผู้บริหาร คณะสถาปัตยกรรมศาสตร์ มหาวิทยาลัยขอนแก่น ประจำปีงบประมาณ 2566–2568 เป็นขั้นตอนสำคัญในการตรวจสอบความคุ้มค่า (Value for Money) และความโปร่งใสตามหลักธรรมาภิบาลของหน่วยงาน เพื่อให้ทราบถึงทิศทางการใช้งบประมาณและประสิทธิภาพในการบริหารจัดการทรัพยากรทางการเงินของคณะฯ

ในบทนี้ จะกล่าวถึงรายละเอียดของหลักเกณฑ์และระเบียบที่ใช้เป็นฐานในการอ้างอิง รวมถึงวิธีการรวบรวมข้อมูล การจำแนกประเภทค่าใช้จ่าย และกระบวนการวิเคราะห์ข้อมูลทางสถิติ เพื่อเปรียบเทียบค่าใช้จ่ายที่เกิดขึ้นจริงกับงบประมาณที่ได้รับจัดสรร โดยมุ่งเน้นความถูกต้องตามระเบียบกระทรวงการคลังและข้อบังคับของมหาวิทยาลัยขอนแก่น เป็นสำคัญ"การวิเคราะห์ในบทนี้มีวัตถุประสงค์เพื่อศึกษาแนวโน้มการใช้จ่าย (Trend Analysis) และค้นหาแนวทางในการเพิ่มประสิทธิภาพการบริหารงบประมาณสำหรับการเดินทางในอนาคต"

โดยมีลำดับเนื้อหาในบทนี้ ดังนี้

- 3.1 ขอบเขตของข้อมูลที่ใช้ในการวิเคราะห์ (ปีงบประมาณ 2566-2568)
- 3.2 หลักเกณฑ์และระเบียบที่เกี่ยวข้อง (อ้างอิงระเบียบ มข. และกระทรวงการคลัง)
- 3.3 นิยามและประเภทของค่าใช้จ่าย (เบี้ยเลี้ยง, ที่พัก, พาหนะ, ค่าลงทะเบียน และค่าใช้จ่ายอื่นๆ)
- 3.4 เครื่องมือและวิธีการวิเคราะห์ข้อมูล (การใช้ระบบ ERP และโปรแกรมคำนวณ)
- 3.5 ขั้นตอนการดำเนินการวิเคราะห์

#### 3.1 ขอบเขตของข้อมูลที่ใช้ในการวิเคราะห์ (ปีงบประมาณ 2566-2568)

ในการวิเคราะห์ครั้งนี้ กำหนดขอบเขตของข้อมูลโดยมุ่งเน้นที่การเดินทางไปปฏิบัติงานของผู้บริหาร คณะสถาปัตยกรรมศาสตร์ มหาวิทยาลัยขอนแก่น ดังนี้

1. ขอบเขตด้านเวลา ข้อมูลย้อนหลัง 3 ปีงบประมาณ ได้แก่ ปีงบประมาณ 2566, 2567 และปีงบประมาณ 2568
2. ขอบเขตด้านประชากร ผู้ดำรงตำแหน่งบริหาร ได้แก่ คณบดี รองคณบดี และผู้ช่วยคณบดี ผู้อำนวยการกองบริหารงานคณะ
3. ขอบเขตด้านเนื้อหา ข้อมูลการเบิกจ่ายเงินงบประมาณรายได้ และงบประมาณแผ่นดินที่เกี่ยวข้องกับการเดินทางไปปฏิบัติงานทั้งในประเทศและต่างประเทศ

### 3.2 หลักเกณฑ์และระเบียบที่เกี่ยวข้อง

เพื่อให้การวิเคราะห์มีความถูกต้องและเป็นไปตามหลักธรรมาภิบาล จึงอ้างอิงหลักเกณฑ์ดังนี้

1. พระราชกฤษฎีกาค่าใช้จ่ายในการเดินทางไปราชการ (ฉบับล่าสุด) ของกระทรวงการคลัง
2. ประกาศมหาวิทยาลัยขอนแก่น (ฉบับที่ 2594/2563) เรื่อง หลักเกณฑ์และอัตราการเบิกค่าใช้จ่ายในการเดินทางไปปฏิบัติงาน
3. มติคณะกรรมการประจำคณะสถาปัตยกรรมศาสตร์ เกี่ยวกับการอนุมัติใช้เงินงบประมาณรายได้ในแต่ละปี

### 3.3 นิยามและประเภทของค่าใช้จ่าย

เพื่อให้เกิดความเข้าใจที่ตรงกันในการวิเคราะห์ จึงกำหนดนิยามค่าใช้จ่ายดังนี้

1. ค่าเบี้ยเลี้ยง เงินที่จ่ายให้เพื่อเป็นค่าอาหารและค่าใช้จ่ายที่จำเป็นในการเดินทางตามสิทธิของระดับตำแหน่ง
2. ค่าที่พัก ค่าธรรมเนียมการเข้าพักแรมในสถานประกอบการธุรกิจโรงแรมหรือที่พักของทางราชการ
3. ค่าพาหนะ ค่าโดยสารเครื่องบิน ค่าน้ำมันเชื้อเพลิง ค่าเช่ารถ และค่าพาหนะรับจ้างอื่น ๆ รวมถึงค่าชดเชยพาหนะส่วนตัว
4. ค่าลงทะเบียน ค่าธรรมเนียมในการสมัครเข้าร่วมประชุมวิชาการ สัมมนา หรือการอบรมเชิงปฏิบัติการ
5. ค่าใช้จ่ายอื่น ๆ ค่าธรรมเนียมสนามบิน ค่าผ่านทางพิเศษ ค่าจอดรถ และค่าใช้จ่ายเบ็ดเตล็ดอื่นที่จำเป็นตามระเบียบ

### 3.4 เครื่องมือและวิธีการวิเคราะห์ข้อมูล

การดำเนินงานใช้เครื่องมือหลักในการดึงข้อมูลและประมวลผล ดังนี้:

1. ระบบบันทึกการเดินทางไปปฏิบัติงาน Business Travel ของมหาวิทยาลัยขอนแก่น
2. ระบบ Enterprise Resource Planning (ERP) ใช้เพื่อดึงรายงานการเบิกจ่าย (Report) จากระบบบัญชีและการเงินของมหาวิทยาลัยขอนแก่น
3. ระบบบริหารจัดการเอกสารอิเล็กทรอนิกส์ (KKU-eOffice) เพื่อตรวจสอบบันทึกข้อความขออนุมัติเดินทางและสรุปผลการเดินทาง
4. โปรแกรมคำนวณสถิติ (Microsoft Excel) ใช้ในการจัดระเบียบข้อมูล (Data Cleaning) และคำนวณหาค่าทางสถิติ เช่น ค่าเฉลี่ย (Mean) และร้อยละ (Percentage)

## 5. สูตรการคำนวณ

### 1. สูตรการหาร้อยละของสัดส่วน (Component Percentage)

ใช้เพื่อดูว่า "ค่าใช้จ่ายแต่ละประเภท" (เช่น ค่าที่พัก) คิดเป็นกี่เปอร์เซ็นต์ของ "ค่าใช้จ่ายทั้งหมด" ในปีนั้นๆ

สูตร:

$$\text{ร้อยละ} = \left( \frac{\text{จำนวนเงินค่าใช้จ่ายแต่ละประเภท}}{\text{จำนวนเงินค่าใช้จ่ายรวมทั้งหมด}} \right) \times 100$$

- ตัวอย่าง: ปี 2566 มีค่าใช้จ่ายรวม 100,000 บาท เป็นค่าพาหนะ 30,000 บาท
- วิธีคิด:  $(30,000 \div 100,000) \times 100 = 30\%$
- ประโยชน์: ช่วยให้ผู้บริหารเห็นว่าเงินส่วนใหญ่หมดไปกับค่าใช้จ่ายด้านใด

### 2. สูตรการหาอัตราการเปลี่ยนแปลง (Percentage Change)

ใช้เพื่อเปรียบเทียบว่าค่าใช้จ่ายของ "ปีปัจจุบัน" เพิ่มขึ้นหรือลดลงจาก "ปีที่แล้ว" เท่าใด

สูตร:

$$\text{ร้อยละที่เพิ่มขึ้น/ลดลง} = \left( \frac{\text{ข้อมูลปีปัจจุบัน} - \text{ข้อมูลปีที่แล้ว}}{\text{ข้อมูลปีที่แล้ว}} \right) \times 100$$

- ตัวอย่าง: ปี 2566 จ่ายค่าเบี้ยเลี้ยง 10,000 บาท ต่อมาปี 2567 จ่าย 12,000 บาท
- วิธีคิด:  $((12,000 - 10,000) \div 10,000) \times 100 = +20\%$
- ประโยชน์: ช่วยวิเคราะห์แนวโน้ม (Trend Analysis) วางประมาณการขยายตัวอย่างไร

### 3. สูตรการหาค่าเฉลี่ย (Mean)

ในบทที่ 3 มักจะใช้ค่าเฉลี่ยเพื่อดูค่าใช้จ่าย "ต่อครั้ง" หรือ "ต่อบุคคล"

สูตร:

$$\bar{x} = \frac{\sum x}{n}$$

(เมื่อ  $\sum x$  คือผลรวมค่าใช้จ่าย และ  $n$  คือจำนวนครั้งที่เดินทางหรือจำนวนผู้บริหาร)

### 3.5 ขั้นตอนการดำเนินการวิเคราะห์

ผู้จัดทำกำหนดขั้นตอนการดำเนินงานไว้ 4 ขั้นตอนหลัก ดังนี้

1. ขั้นตอนที่ 1 การรวบรวมข้อมูล (Data Gathering) รวบรวมข้อมูลการเบิกจ่ายจากใบสำคัญรับเงินและระบบ ERP โดยจำแนกตามปีงบประมาณและรายบุคคล
2. ขั้นตอนที่ 2 การตรวจสอบความถูกต้อง (Data Validation) ตรวจสอบเอกสารเทียบกับระเบียบมหาวิทยาลัยฯ เพื่อยืนยันว่าข้อมูลที่นำมาวิเคราะห์เป็นข้อมูลที่อนุมัติโดยชอบธรรม
3. ขั้นตอนที่ 3 การประมวลผลข้อมูล (Data Processing) นำข้อมูลมาลงตารางเปรียบเทียบในแต่ละหมวด (เบี้ยเลี้ยง ที่พักร ค่าพาหนะ ค่าลงทะเบียน ค่าใช้จ่ายอื่นๆ) เพื่อดูสัดส่วนการใช้จ่าย (Composition Analysis) และแนวโน้มการเพิ่มขึ้นหรือลดลงในแต่ละปี
4. ขั้นตอนที่ 4 การสรุปและจัดทำรายงาน (Final Reporting) นำผลการวิเคราะห์มาจัดทำในรูปแบบตารางและกราฟ พร้อมให้ข้อเสนอแนะเพื่อการบริหารงบประมาณในปีถัดไปอย่างมีประสิทธิภาพ

## บทที่ 4

### ผลการวิเคราะห์

ในการศึกษาเรื่อง “การวิเคราะห์ค่าใช้จ่ายในการเดินทางไปปฏิบัติงานของผู้บริหาร คณะสถาปัตยกรรมศาสตร์ มหาวิทยาลัยขอนแก่น ประจำปีงบประมาณ พ.ศ. 2566 – 2568” ผู้จัดทำมุ่งเน้นการตรวจสอบความสอดคล้อง ระหว่างงบประมาณตามแผนที่ตั้งจ่ายกับรายจ่ายที่เกิดขึ้นจริง ซึ่งถือเป็นดัชนีชี้วัดสำคัญประการหนึ่งในการประเมินประสิทธิภาพการบริหารจัดการงบประมาณภาครัฐ

เนื่องจากการปฏิบัติงานของผู้บริหารในคณะวิชาด้านการออกแบบและสถาปัตยกรรม มักมีความเชื่อมโยงกับภารกิจเชิงรุก ทั้งในด้านการสร้างเครือข่ายความร่วมมือทางวิชาการ การติดตามความก้าวหน้าของโครงการก่อสร้างและปรับปรุงกายภาพ รวมถึงการเข้าร่วมประชุมสัมมนาในระดับนโยบาย ส่งผลให้ค่าใช้จ่ายในการเดินทางเป็นงบประมาณส่วนที่มีความเคลื่อนไหว และมีความผันแปรตามสถานการณ์เศรษฐกิจและสังคมสูง

ดังนั้น การศึกษาวิจัยมุ่งประยุกต์ใช้ข้อมูลเชิงประจักษ์ ที่รวบรวมได้จากฐานข้อมูลการเบิกจ่ายจริง มาทำการวิเคราะห์เปรียบเทียบและศึกษาแนวโน้มการเปลี่ยนแปลง (Trend Analysis) เพื่อให้ทราบถึงทิศทางและความผันแปรของงบประมาณในรอบ 3 ปีที่ผ่านมา ผลการศึกษาที่ได้จะมีได้เป็นเพียงตัวเลขทางสถิติเท่านั้น แต่จะถูกนำไปพัฒนาเป็นข้อเสนอแนะเชิงนโยบาย เพื่อสนับสนุนกระบวนการตัดสินใจของผู้บริหารในการวางแผนงบประมาณให้มีความแม่นยำ และสอดคล้องกับยุทธศาสตร์การพัฒนาคณะสถาปัตยกรรมศาสตร์ มหาวิทยาลัยขอนแก่น อย่างยั่งยืน

เพื่อให้บรรลุวัตถุประสงค์ดังกล่าว ผู้จัดทำได้ดำเนินการประมวลผลข้อมูลดิบผ่านโปรแกรมคอมพิวเตอร์สำเร็จรูป โดยใช้สถิติเชิงพรรณนา อันประกอบด้วย การแจกแจงความถี่ ค่าร้อยละ และการวิเคราะห์อัตราการเปลี่ยนแปลงรายปี โดยแบ่งขอบเขตการนำเสนอผลการวิเคราะห์ข้อมูลออกเป็น 2 ส่วนหลัก ดังนี้

**ส่วนที่ 4.1 การวิเคราะห์เปรียบเทียบระหว่างแผนรายจ่ายและรายจ่ายจริง** เป็นการนำเสนอข้อมูลเปรียบเทียบเชิงปริมาณระหว่างงบประมาณตามแผนที่ได้รับอนุมัติ กับจำนวนเงินที่มีการเบิกจ่ายจริงในกิจกรรมการเดินทางไปปฏิบัติงานของผู้บริหาร คณะสถาปัตยกรรมศาสตร์ มหาวิทยาลัยขอนแก่น รายปีงบประมาณตั้งแต่ พ.ศ. 2566 จนถึง พ.ศ. 2568 เพื่อประเมินความสามารถในการเบิกจ่าย และความแม่นยำในการประมาณการงบประมาณ

**ส่วนที่ 4.2 การวิเคราะห์อัตราการเปลี่ยนแปลงต่อปี** เป็นการวิเคราะห์เชิงเปรียบเทียบในลักษณะอนุกรมเวลา เพื่อคำนวณอัตราส่วนร้อยละของการเพิ่มขึ้นหรือลดลงของแผนรายจ่ายและรายจ่ายจริงในแต่ละปีงบประมาณย้อนหลัง 3 ปี การวิเคราะห์ส่วนนี้จะสะท้อนให้เห็นถึงพลวัต และปัจจัยที่ส่งผลต่อการเปลี่ยนแปลงของค่าใช้จ่าย ซึ่งจะเป็นประโยชน์อย่างยิ่งต่อการพยากรณ์งบประมาณ และการวางแผนเชิงกลยุทธ์ในอนาคต

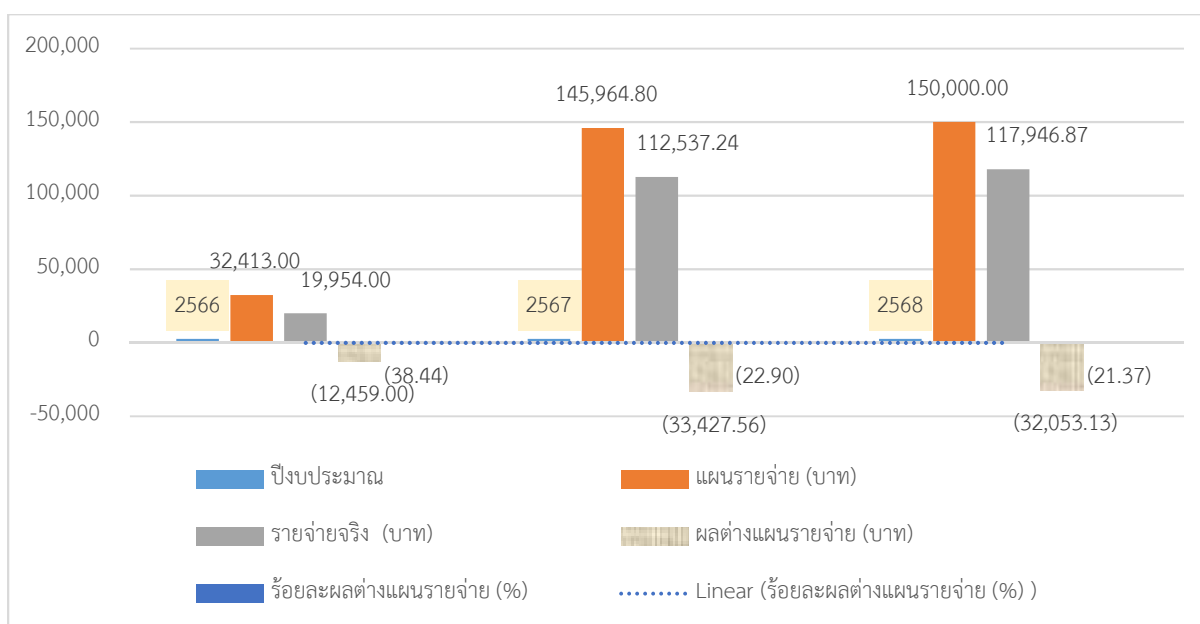
#### 4.1 การวิเคราะห์เปรียบเทียบระหว่างแผนรายจ่ายและรายจ่ายจริง คณะสถาปัตยกรรมศาสตร์ มหาวิทยาลัยขอนแก่น กิจกรรมค่าเดินทางไปปฏิบัติงานผู้บริหาร ปีงบประมาณ พ.ศ. 2566 – 2568

การเปรียบเทียบการเพิ่มขึ้นหรือลดลง ระหว่างแผนรายจ่าย และรายจ่ายจริง คณะสถาปัตยกรรมศาสตร์ มหาวิทยาลัยขอนแก่น ย้อนหลัง 3 ปี (ปีงบประมาณ พ.ศ. 2566 – 2568) ดังผลปรากฏตามตารางที่ 4.1.1 และแผนภูมิที่ 4.1.1

**ตารางที่ 4.1.1** เปรียบเทียบระหว่างแผนรายจ่าย และรายจ่ายจริง คณะสถาปัตยกรรมศาสตร์ มหาวิทยาลัยขอนแก่นกิจกรรมค่าเดินทางไปปฏิบัติงานผู้บริหาร ย้อนหลัง 3 ปี (ปีงบประมาณ พ.ศ. 2566 – 2568)

ปีงบประมาณ	แผนรายจ่าย (บาท)	รายจ่ายจริง (บาท)	ผลต่างแผนรายจ่าย (บาท)	ร้อยละผลต่างแผนรายจ่าย (%)
2566	32,413.00	19,954.00	-12,459.00	-38.44
2567	145,964.80	112,537.24	-33,427.56	-22.90
2568	150,000.00	117,946.87	-32,053.13	-21.37
รวม	328,377.80	250,438.11	-77,939.69	-23.73

**แผนภูมิที่ 4.1.1** เปรียบเทียบระหว่างแผนรายจ่าย และรายจ่ายจริง คณะสถาปัตยกรรมศาสตร์ มหาวิทยาลัยขอนแก่น ย้อนหลัง 3 ปี (ปีงบประมาณ พ.ศ. 2566 – 2568)



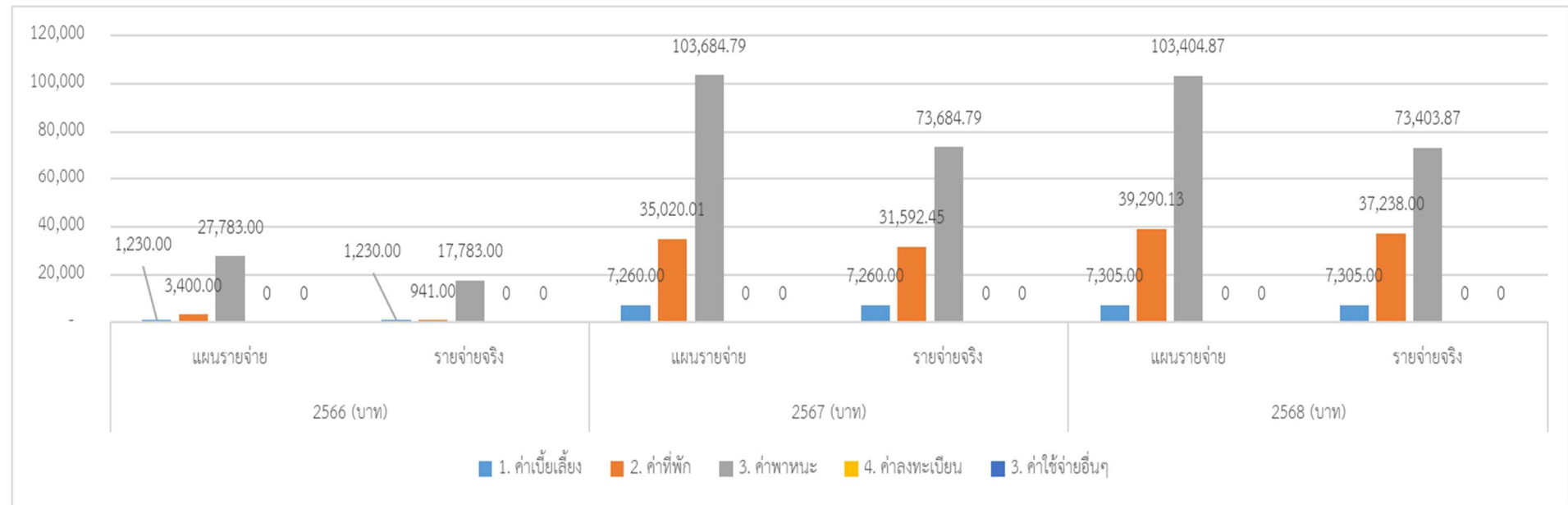
จากตารางและแผนภูมิที่ 4.1.1 ผลการวิเคราะห์เปรียบเทียบ พบว่ารายจ่ายจริงต่ำกว่าแผนรายจ่ายทุกปี และปีงบประมาณ พ.ศ. 2566 มีรายจ่ายจริงต่ำกว่าแผนรายจ่ายสูงสุด คิดเป็นร้อยละ - 38.44 ปีงบประมาณ พ.ศ. 2567 คิดเป็นร้อยละ 22.90 และปีงบประมาณ พ.ศ. 2568 คิดเป็นร้อยละ 21.37 ตามลำดับ

เพื่อให้ทราบว่าแผนรายจ่าย และรายจ่ายจริงได้ถูกจำแนกประเภทค่าใช้จ่ายเดินทางไปปฏิบัติงาน สำหรับผู้บริหารตามลักษณะรายการรายจ่าย ปีงบประมาณ พ.ศ. 2566-2568 ซึ่งได้แบ่งเป็น 5 รายการรายจ่าย ได้แก่ ค่าเบี้ยเลี้ยง ค่าที่พัก ค่าพาหนะ ค่าลงทะเบียน ค่าใช้จ่ายอื่นๆ ดังข้อมูลที่น่าเสนอต่อไปนี้

ตารางที่ 4.1.2 จำแนกประเภทค่าใช้จ่ายเดินทางไปปฏิบัติงานผู้บริหารคณะสถาปัตยกรรมศาสตร์ มหาวิทยาลัยขอนแก่น ระหว่างปีงบประมาณ พ.ศ. 2566-2568  
ระหว่างแผนรายจ่าย และรายจ่ายจริง

แผนรายจ่าย	2566 (บาท)				2567 (บาท)				2568 (บาท)			
	แผนรายจ่าย	ร้อยละ (%)	รายจ่ายจริง	ร้อยละ (%)	แผนรายจ่าย	ร้อยละ (%)	รายจ่ายจริง	ร้อยละ (%)	แผนรายจ่าย	ร้อยละ (%)	รายจ่ายจริง	ร้อยละ (%)
1. ค่าเบี้ยเลี้ยง	1,230	3.79	1,230	6.16	7,260	4.97	7,260	6.45	7,305.00	4.87	7,305.00	6.19
2. ค่าที่พัก	3,400	10.49	941	4.72	35,020.01	23.99	31,592.45	28.07	39,290.13	26.19	37,238.00	31.57
3. ค่าพาหนะ	27,783.00	85.72	17,783.00	89.12	103,684.79	71.03	73,684.79	65.48	103,404.87	68.94	73,403.87	62.23
4. ค่าลงทะเบียน	0	-	0	-	0	-	0	-	0	-	0	-
3. ค่าใช้จ่ายอื่นๆ	0	-	0	-	0	-	0	-	0	-	0	-
รวมทั้งปี	32,413.00	100.00	19,954.00	100.00	145,964.80	100.00	112,537.24	100.00	150,000.00	100.00	117,946.87	100.00

แผนภูมิที่ 4.1.2 จำแนกประเภทค่าใช้จ่ายเดินทางไปปฏิบัติงานผู้บริหารคณะสถาปัตยกรรมศาสตร์ มหาวิทยาลัยขอนแก่น ระหว่างปีงบประมาณ พ.ศ. 2566-2568 ระหว่างแผนรายจ่าย และรายจ่ายจริง



จากตารางและแผนภูมิที่ 4.1.2 ผลการวิเคราะห์เปรียบเทียบจากการจำแนกประเภทรายจ่าย พบว่าใน

ค่าเบี่ยงเลียง ในปีงบประมาณ พ.ศ. 2567 แผนรายจ่ายสูงสุด คิดเป็นร้อยละ 4.97 ของแผนรายจ่ายทั้งหมด และรายจ่ายจริงสูงสุด คิดเป็นร้อยละ 6.45 ของรายจ่ายจริงทั้งหมด รองลงมาคือ ปีงบประมาณ พ.ศ. 2568 แผนรายจ่าย คิดเป็นร้อยละ 4.87 และรายจ่ายจริง 6.19 ปีงบประมาณ พ.ศ. 2566 แผนรายจ่าย คิดเป็นร้อยละ 3.79 และรายจ่ายจริง 6.16 ตามลำดับ

ค่าที่พัค ในปีงบประมาณ พ.ศ. 2568 แผนรายจ่ายสูงสุด คิดเป็นร้อยละ 26.19 ของแผนรายจ่ายทั้งหมด และรายจ่ายจริงสูงสุด คิดเป็นร้อยละ 31.57 ของรายจ่ายจริงทั้งหมด รองลงมาคือ ปีงบประมาณ พ.ศ. 2567 แผนรายจ่าย คิดเป็นร้อยละ 23.99 และรายจ่ายจริง 28.07 ปีงบประมาณ พ.ศ. 2566 แผนรายจ่าย คิดเป็นร้อยละ 10.49 และรายจ่ายจริง 4.72 ตามลำดับ

ค่าพาหนะ ในปีงบประมาณ พ.ศ. 2566 แผนรายจ่ายสูงสุด คิดเป็นร้อยละ 85.72 ของแผนรายจ่ายทั้งหมด และรายจ่ายจริงสูงสุด คิดเป็นร้อยละ 89.12 ของรายจ่ายจริงทั้งหมด รองลงมาคือ ปีงบประมาณ พ.ศ. 2567 แผนรายจ่าย คิดเป็นร้อยละ 71.03 และรายจ่ายจริง 69.48 ปีงบประมาณ พ.ศ. 2568 แผนรายจ่าย คิดเป็นร้อยละ 68.94 และรายจ่ายจริง 62.23 ตามลำดับ

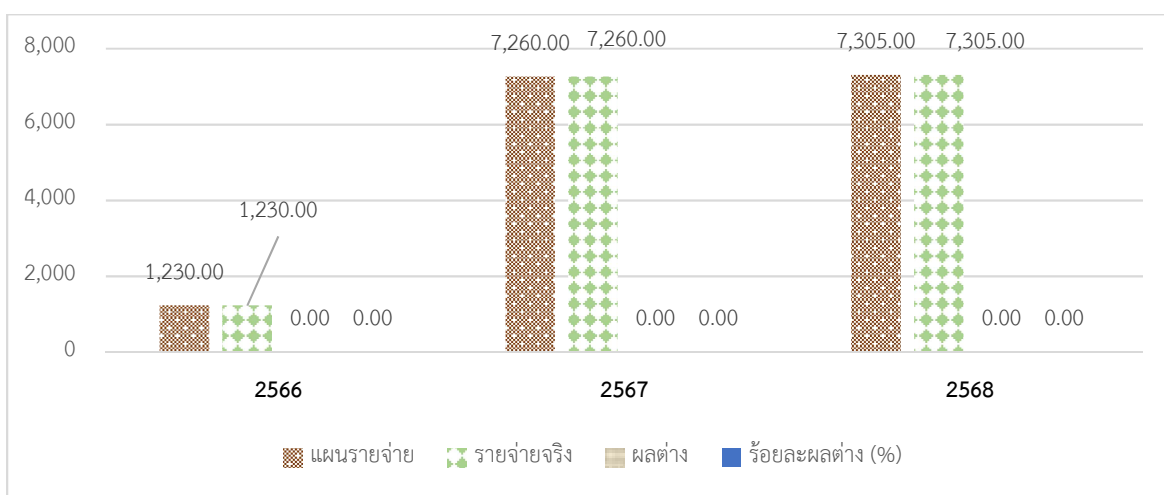
ค่าลงทะเบียน ในปีงบประมาณ พ.ศ. 2566-2568 ไม่มีแผนรายจ่ายและรายจ่ายจริง และค่าใช้จ่ายอื่นๆ ในปีงบประมาณ พ.ศ. 2566-2568 ไม่มีแผนรายจ่ายและรายจ่ายจริง เพื่อให้ทราบถึงที่มาของข้อมูลภายในแต่ละรายการจ่าย จึงได้จำแนก 5 รายการจ่ายดังนี้

ค่าเบี่ยงเลียง เป็นค่าใช้จ่ายที่ผู้มีสิทธิเบิกได้ ค่าเบี่ยงเลียงหมายถึงค่าอาหารที่ทางรายการจ่ายให้เพื่อบรรเทาความเดือดร้อนในการเดินทางออกนอกพื้นที่ตั้งสำนักงานปกติเป็นแผนรายจ่ายในการเดินทางไปปฏิบัติงานของผู้บริหาร บริหารส่วนกลางของคณะ ที่ได้ปรากฏในตารางที่ 4.1.2 และแผนภูมิที่ 4.1.2 มีข้อมูลรายจ่ายลักษณะใดบ้างนำมาสรุปในตารางที่ 4.1.3 และ 4.1.4

ตารางที่ 4.1.3 เปรียบเทียบแผนรายจ่าย และรายจ่ายจริง ค่าใช้จ่ายค่าเบี้ยเลี้ยง จัดการส่วนกลาง คณะสถาปัตยกรรมศาสตร์ มหาวิทยาลัยขอนแก่น ระหว่างปีงบประมาณ พ.ศ. 2566-2568

ปีงบประมาณ	แผนรายจ่าย	รายจ่ายจริง	ผลต่าง	ร้อยละผลต่าง (%)
2566	1,230.00	1,230.00	-	0.00
2567	7,260.00	7,260.00	-	0.00
2568	7,305.00	7,305.00	-	0.00
รวม	15,795.00	15,795.00	-	0.00

แผนภูมิที่ 4.1.3 เปรียบเทียบแผนรายจ่าย และรายจ่ายจริง ค่าใช้จ่ายค่าเบี้ยเลี้ยง จัดการส่วนกลาง คณะสถาปัตยกรรมศาสตร์ มหาวิทยาลัยขอนแก่น ระหว่างปีงบประมาณ พ.ศ. 2566-2568

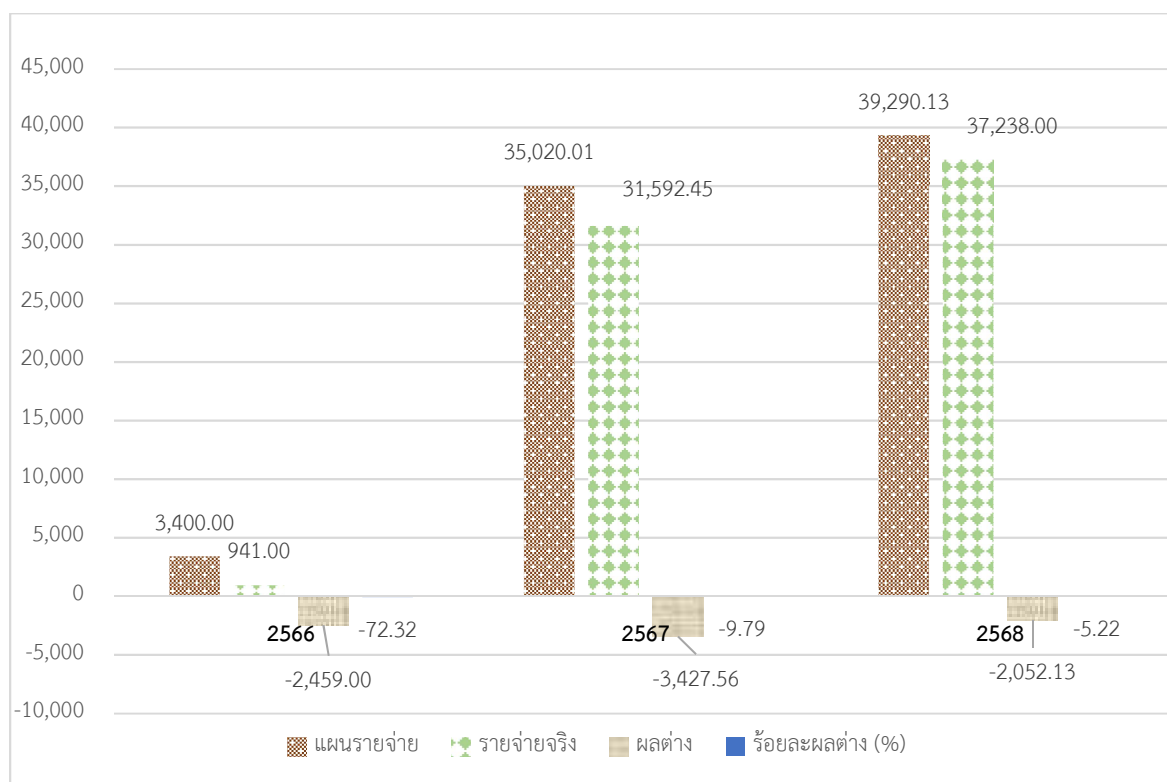


จากตารางและแผนภูมิที่ 4.1.3 ผลการวิเคราะห์เปรียบเทียบ พบว่ารายจ่ายจริงเท่ากับแผนรายจ่ายทุกปีงบประมาณ พ.ศ. 2566-2568

**ตารางที่ 4.1.4** เปรียบเทียบแผนรายจ่าย และรายจ่ายจริง ค่าใช้จ่ายค่าที่พัก จัดการส่วนกลาง คณะสถาปัตยกรรมศาสตร์ มหาวิทยาลัยขอนแก่น ระหว่างปีงบประมาณ พ.ศ. 2566-2568

ปีงบประมาณ	แผนรายจ่าย	รายจ่ายจริง	ผลต่าง	ร้อยละผลต่าง (%)
2566	3,400.00	941.00	-2,459.00	-72.32
2567	35,020.01	31,592.45	-3,427.56	-9.79
2568	39,290.13	37,238.00	-2,052.13	-5.22
รวม	77,710.14	69,771.45	-7,938.69	-10.22

**แผนภูมิที่ 4.1.4** เปรียบเทียบแผนรายจ่าย และรายจ่ายจริง ค่าใช้จ่ายค่าที่พัก จัดการส่วนกลาง คณะสถาปัตยกรรมศาสตร์ มหาวิทยาลัยขอนแก่น ระหว่างปีงบประมาณ พ.ศ. 2566-2568

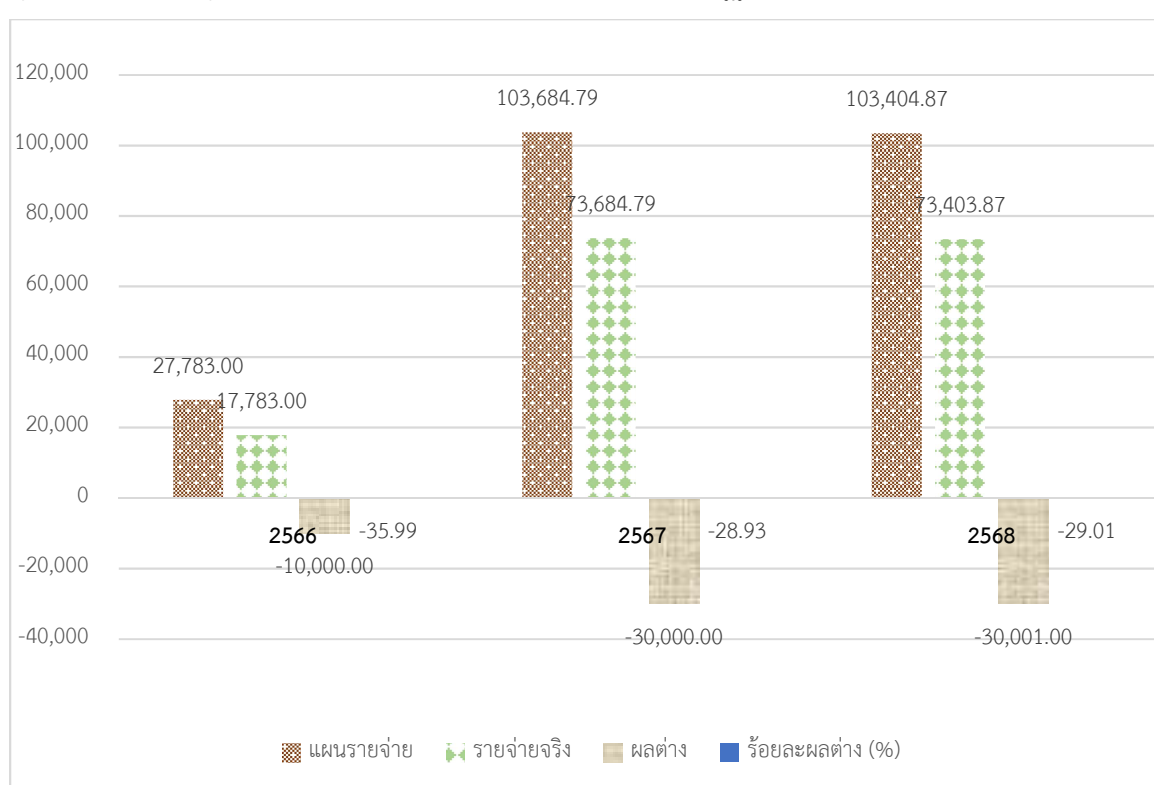


จากตารางและแผนภูมิที่ 4.1.4 ผลการวิเคราะห์เปรียบเทียบ พบว่ารายจ่ายจริงต่ำกว่าแผนรายจ่ายทุกปี และปีงบประมาณ พ.ศ. 2566 มีรายจ่ายจริงต่ำกว่าแผนรายจ่ายสูงสุด คิดเป็นร้อยละ 72.32 ปีงบประมาณ พ.ศ. 2567 คิดเป็นร้อยละ 9.79 และปีงบประมาณ พ.ศ. 2568 คิดเป็นร้อยละ 5.22 ตามลำดับ

**ตารางที่ 4.1.5** เปรียบเทียบแผนรายจ่าย และรายจ่ายจริง ค่าใช้จ่ายค่าพาหนะ จัดการส่วนกลาง คณะสถาปัตยกรรมศาสตร์ มหาวิทยาลัยขอนแก่น ระหว่างปีงบประมาณ พ.ศ. 2566-2568

ปีงบประมาณ	แผนรายจ่าย	รายจ่ายจริง	ผลต่าง	ร้อยละผลต่าง (%)
2566	27,783.00	17,783.00	-10,000.00	-35.99
2567	103,684.79	73,684.79	-30,000.00	-28.93
2568	103,404.87	73,403.87	-30,001.00	-29.01
รวม	234,872.66	164,871.66	-70,001.00	-29.80

**แผนภูมิที่ 4.1.5** เปรียบเทียบแผนรายจ่าย และรายจ่ายจริง ค่าใช้จ่ายค่าพาหนะ จัดการส่วนกลาง คณะสถาปัตยกรรมศาสตร์ มหาวิทยาลัยขอนแก่น ระหว่างปีงบประมาณ พ.ศ. 2566-2568



จากตารางและแผนภูมิที่ 4.1.5 ผลการวิเคราะห์เปรียบเทียบ พบว่ารายจ่ายจริงต่ำกว่าแผนรายจ่ายทุกปี และปีงบประมาณ พ.ศ. 2566 มีรายจ่ายจริงต่ำกว่าแผนรายจ่ายสูงสุด คิดเป็นร้อยละ 35.99 ปีงบประมาณ พ.ศ. 2568 คิดเป็นร้อยละ 29.01 และปีงบประมาณ พ.ศ. 2567 คิดเป็นร้อยละ 28.93 ตามลำดับ

#### 4.2 การวิเคราะห์อัตราการเปลี่ยนแปลงต่อปี แผนรายจ่าย และรายจ่ายจริง ของคณะสถาปัตยกรรมศาสตร์ ระยะเวลาย้อนหลัง 3 ปี (ปีงบประมาณ พ.ศ. 2566 – 2568)

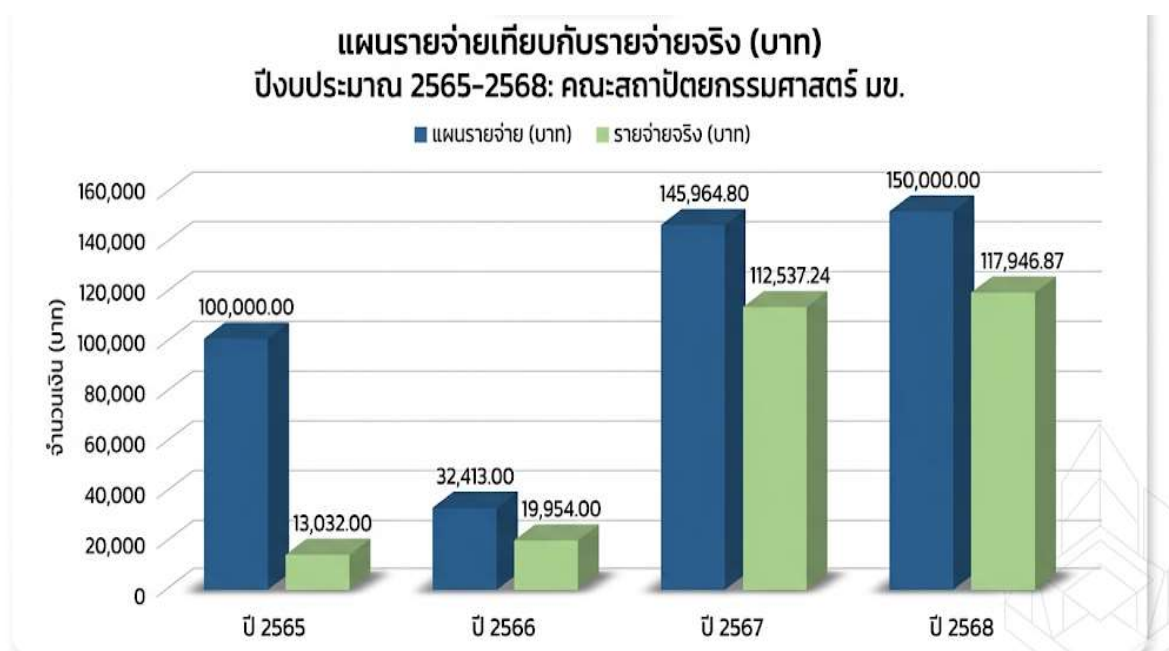
การวิเคราะห์อัตราการเปลี่ยนแปลงต่อปี แผนรายจ่าย และรายจ่ายจริง ของคณะสถาปัตยกรรมศาสตร์ ระยะเวลาย้อนหลัง 3 ปี (ปีงบประมาณ พ.ศ. 2566 – 2568) ผลปรากฏดังตารางและแผนภูมิที่

##### 4.2.1

ตารางที่ 4.2.1 จำนวนระหว่างแผนรายจ่ายและรายรับจริง อัตราการเปลี่ยนแปลงร้อยละต่อปี ย้อนหลัง 3 ปี คณะสถาปัตยกรรมศาสตร์ มหาวิทยาลัยขอนแก่น ระหว่างปีงบประมาณ พ.ศ. 2566-2568

ปีงบประมาณ	แผนรายจ่าย(บาท)	อัตราการเปลี่ยนแปลงต่อปี แผนรายจ่าย(%)	รายจ่ายจริง (บาท)	อัตราการเปลี่ยนแปลงต่อ ปีใช้จริง(%)
2565	100,000.00		13,032.00	
2566	32,413.00	-67.59%	19,954.00	53.12%
2567	145,964.80	350.33%	112,537.24	463.98%
2568	150,000.00	2.76%	117,946.87	4.81%
<b>รวม</b>	<b>428,377.80</b>		<b>263,470.11</b>	
<b>ค่าเฉลี่ยอัตราเปลี่ยนแปลงร้อยละต่อปี ในรอบ 3 ปี</b>		<b>14.47%</b>		<b>108.41%</b>

แผนภูมิที่ 4.2.1 จำนวนระหว่างแผนรายจ่าย และรายรับจริง อัตราการเปลี่ยนแปลงร้อยละต่อปี ย้อนหลัง 3 ปี คณะสถาปัตยกรรมศาสตร์ มหาวิทยาลัยขอนแก่น ระหว่างปีงบประมาณ พ.ศ. 2566-2568



### สรุปภาพรวมการวิเคราะห์ข้อมูล

#### 1. วิเคราะห์แนวโน้มรายจ่ายจริง

พบว่ารายจ่ายจริงมีการ ขยายตัวอย่างก้าวกระโดด โดยเฉพาะในปี 2567 ที่เพิ่มขึ้นถึง 463.98% เมื่อเทียบกับปี 2566

- ปี 2565 - 2566 รายจ่ายอยู่ในระดับต่ำ ซึ่งอาจเป็นผลต่อเนื่องจากมาตรการจำกัดการเดินทางในช่วงสถานการณ์โควิด-19
- ปี 2567 เป็นจุดเปลี่ยนสำคัญที่การเดินทางกลับเข้าสู่ภาวะปกติ หรือมีการขยายตัวของโครงการ/หลักสูตรอบรมผู้บริหารอย่างมีนัยสำคัญ ทำให้ยอดจ่ายจริงสูงถึง 112,537.24 บาท
- ปี 2568 เริ่มเข้าสู่สภาวะคงที่ โดยมีอัตราการเพิ่มขึ้นเพียง 4.81% ซึ่งถือเป็นการเติบโตที่สอดคล้องกับแผนงาน

#### 2. วิเคราะห์ประสิทธิภาพการวางแผนงบประมาณ

เมื่อพิจารณาความสัมพันธ์ระหว่าง "แผนรายจ่าย" และ "รายจ่ายจริง" มีข้อสังเกตดังนี้

- ปี 2566 มีการตั้งแผนลดลงอย่างมาก (-67.59%) แต่ในทางปฏิบัติมีการใช้จ่ายจริงเพิ่มขึ้นสวนทางถึง 53.12% สะท้อนให้เห็นว่ามีความต้องการเดินทางมากกว่าที่คาดการณ์ไว้ในแผน
- ปี 2567 มีการปรับแผนงบประมาณเพิ่มขึ้นถึง 350.33% เพื่อให้สอดคล้องกับสถานการณ์จริง ส่งผลให้ประสิทธิภาพการใช้จ่ายมากขึ้น

- ภาพรวม 3 ปี อัตราการเปลี่ยนแปลงของแผนรายจ่ายเฉลี่ยอยู่ที่ 14.47% ต่อปี ในขณะที่รายจ่ายจริงเฉลี่ยเพิ่มขึ้นถึง 108.41% ต่อปี เนื่องจากฐานปี 2565 ต่ำมาก

### 3. อัตราการเบิกจ่ายงบประมาณ

จากการคำนวณเบื้องต้น พบว่าในปีหลังๆ (2567-2568) คณะบริหารสามารถใช้จ่ายงบประมาณได้มีประสิทธิภาพสูงขึ้น

- ปี 2567 เบิกจ่ายได้ประมาณ 77% ของแผน
- ปี 2568 เบิกจ่ายได้ประมาณ 78% ของแผน

สะท้อนถึงการวางแผนงบประมาณที่เริ่มมีความแม่นยำ มากขึ้นในปีล่าสุด

### ข้อเสนอแนะเชิงบริหาร

1. การตั้งงบประมาณปี 2569 จากฐานการใช้จ่ายในปี 2567-2568 ที่อยู่ในระดับ 110,000 - 120,000 บาท การตั้งงบประมาณในปีถัดไปควรยึดเกณฑ์นี้เป็นฐาน (Base) โดยเผื่ออัตราเงินเฟ้อหรือค่าครองชีพที่เพิ่มขึ้นประมาณ 5%
2. ความสมเหตุสมผลของการเปลี่ยนแปลง อัตราการเติบโตเฉลี่ยที่สูงถึง 108.41% ในช่วง 3 ปี ควรถูกอธิบายในรายงานว่าเกิดจากการปรับตัวเข้าสู่สภาวะปกติหลังโรคระบาด

## บทที่ 5

### สรุปและข้อเสนอแนะ

การศึกษาวិเคราะห์เรื่อง “ค่าใช้จ่ายในการเดินทางไปปฏิบัติงานของผู้บริหาร คณะสถาปัตยกรรมศาสตร์ มหาวิทยาลัยขอนแก่น ประจำปีงบประมาณ พ.ศ. 2566 – 2568” มีวัตถุประสงค์เพื่อวิเคราะห์โครงสร้างงบประมาณและแนวโน้มการใช้จ่าย เพื่อนำข้อมูลเชิงสังเคราะห์มาใช้เป็นฐานในการวางแผนงบประมาณและจัดทำสารสนเทศเพื่อการตัดสินใจของผู้บริหาร โดยสามารถสรุปผลการศึกษา อภิปรายผล และให้ข้อเสนอแนะได้ดังนี้

#### 5.1 สรุปผลการศึกษา

จากการประมวลผลและวิเคราะห์ข้อมูลเบิกจ่ายเงินงบประมาณ กิจกรรมค่าเดินทางไปปฏิบัติงานของผู้บริหาร คณะสถาปัตยกรรมศาสตร์ มหาวิทยาลัยขอนแก่น ในช่วงปีงบประมาณ พ.ศ. 2566 – 2568 สามารถสรุปผลการวิเคราะห์ในรายละเอียดทางสถิติได้ดังนี้

##### 5.1.1 การวิเคราะห์ช่องว่างงบประมาณ

จากการเปรียบเทียบเชิงปริมาณระหว่างแผนรายจ่ายและรายจ่ายจริง พบว่ามีการบริหารจัดการงบประมาณในลักษณะต่ำกว่าแผน ในทุกรอบปีงบประมาณที่ทำการศึกษา

- ประสิทธิภาพการเบิกจ่ายสะสม ตลอดระยะเวลา 3 ปี คณะฯ มีแผนรายจ่ายรวมทั้งสิ้น 328,377.80 บาท และมีการเบิกจ่ายจริงรวม 250,438.11 บาท ส่งผลให้มีงบประมาณคงเหลือสะสมจำนวน 77,939.69 บาท หรือคิดเป็นร้อยละ 23.73 ของงบประมาณทั้งหมด
- แนวโน้มความแม่นยำ ผลการศึกษาชี้ให้เห็นถึงพัฒนาการในการประมาณการงบประมาณ โดยพบว่าในปี พ.ศ. 2566 มีส่วนต่างระหว่างแผนและรายจ่ายจริงสูงสุดถึงร้อยละ -38.44 แต่มีแนวโน้มลดลงอย่างต่อเนื่องในปี พ.ศ. 2567 (ร้อยละ -22.90) และปี พ.ศ. 2568 (ร้อยละ -21.37) ตามลำดับ สะท้อนให้เห็นถึงการวางแผนที่สอดคล้องกับสถานการณ์จริงมากขึ้นในแต่ละปี

##### 5.1.2 องค์ประกอบและโครงสร้างค่าใช้จ่าย

เมื่อจำแนกรายจ่ายตามลักษณะรายการ 5 ประเภท ได้แก่ ค่าเบี้ยเลี้ยง ค่าที่พัก ค่าพาหนะ ค่าลงทะเบียน และค่าใช้จ่ายอื่นๆ พบข้อมูลเชิงโครงสร้างดังนี้

- ค่าพาหนะ เป็นรายจ่ายหลักที่มีนัยสำคัญที่สุด โดยมีสัดส่วนการเบิกจ่ายจริงสูงสุดอยู่ในช่วงร้อยละ 62.23 ถึง 89.12 ของรายจ่ายทั้งหมดในแต่ละปี แสดงให้เห็นว่าภารกิจหลักของผู้บริหารผูกติดกับการเคลื่อนที่และการเดินทางเป็นสำคัญ
- ค่าที่พัก มีทิศทางการขยายตัวอย่างต่อเนื่อง โดยในปี พ.ศ. 2568 มีสัดส่วนรายจ่ายจริงสูงสุดที่ร้อยละ 31.57 ซึ่งเพิ่มขึ้นอย่างมีนัยสำคัญจากปี พ.ศ. 2566 ที่มีเพียงร้อยละ 4.72
- ค่าเบี้ยเลี้ยง มีความคงที่ในเชิงการวางแผนและการเบิกจ่าย โดยเป็นรายการเดียวที่มีดัชนีการเบิกจ่ายจริงเท่ากับแผนรายจ่ายร้อยละ 100.00 ในทุกรอบปีงบประมาณ

### 5.1.3 วิเคราะห์ดัชนีการเปลี่ยนแปลงและอัตราการเติบโต

การศึกษาวินิจฉัยได้ประยุกต์ใช้ดัชนีการเปลี่ยนแปลงรายปี และอัตราการเติบโตเฉลี่ยสะสม (CAGR) เพื่อชี้ให้เห็นถึงพลวัตของงบประมาณ ดังนี้

- อัตราขยายตัวของรายจ่ายจริง จากปีฐาน พ.ศ. 2565 ที่มีการเบิกจ่ายเพียง 13,032.00 บาท เพิ่มขึ้นเป็น 117,946.87 บาท ในปี พ.ศ. 2568 ส่งผลให้รายจ่ายจริงมีอัตราการเติบโตเฉลี่ยสูงถึงร้อยละ 108.41 ต่อปี
- ความผันแปรรายปี พบความเคลื่อนไหวสูงสุดในปี พ.ศ. 2567 โดยแผนรายจ่ายมีการปรับเพิ่มขึ้นถึงร้อยละ 350.33 และรายจ่ายจริงเพิ่มขึ้นถึงร้อยละ 463.98 เมื่อเทียบกับปีก่อนหน้า ซึ่งเป็นจุดเปลี่ยนสำคัญของแนวโน้มค่าใช้จ่ายในการปฏิบัติงานของผู้บริหารในรอบ 3 ปีนี้

## 5.2 อภิปรายผล

จากการวิเคราะห์ข้อมูลค่าใช้จ่ายในการเดินทางไปปฏิบัติงานของผู้บริหาร คณะสถาปัตยกรรมศาสตร์ มหาวิทยาลัยขอนแก่น ในช่วงปีงบประมาณ พ.ศ. 2566 – 2568 สามารถนำมาอภิปรายผลในเชิงวิชาการตามหลักการบริหารงบประมาณภาครัฐได้ดังนี้

### 5.2.1 ประสิทธิภาพและความแม่นยำในการพยากรณ์งบประมาณ

จากการศึกษาพบว่ารายจ่ายจริงต่ำกว่าแผนรายจ่ายในทุกปีงบประมาณ โดยมีค่าเฉลี่ยร้อยละผลต่างรวมอยู่ที่ -23.73% ซึ่งในทางทฤษฎีการงบประมาณระบุว่า "ส่วนต่างงบประมาณ" ที่เป็นลบสะท้อนถึงการตั้งงบประมาณแบบระมัดระวัง หรืออาจเกิดจาก "การตั้งงบประมาณเพื่อเหลือเผื่อขาด" อย่างไรก็ตาม เมื่อพิจารณาร้อยละผลต่างรายปี พบว่าลดลงจาก -38.44% ในปี 2566 เหลือเพียง -21.37% ในปี 2568

- ประเด็นอภิปราย: แนวโน้มที่ส่วนต่างงบประมาณแคบลงนี้ แสดงให้เห็นถึงการเรียนรู้ขององค์กรในการปรับปรุงกระบวนการประมาณการให้มีความแม่นยำ มากขึ้น สอดคล้องกับหลักความคุ้มค่าและความประหยัดในการใช้จ่ายงบประมาณ

### 5.2.2 การตอบสนองต่อภารกิจเชิงรุกและพลวัตทางงบประมาณ

ข้อมูลอัตราการเปลี่ยนแปลงรายปีแสดงให้เห็นถึงการก้าวกระโดดอย่างมีนัยสำคัญในปี พ.ศ. 2567 โดยรายจ่ายจริงเพิ่มขึ้นถึง 463.98% เมื่อเทียบกับปีก่อนหน้า

- ประเด็นอภิปราย ปรากฏการณ์นี้สามารถอธิบายได้ภายใต้แนวคิด "งบประมาณฐานกิจกรรม" ที่งบประมาณจะแปรผันตามปริมาณภารกิจ การที่ค่าพาหนะมีสัดส่วนสูงสุดถึง 89.12% ของรายจ่ายจริงในปี 2566 และยังคงเป็นรายการหลักในปีต่อๆ มา สะท้อนว่าโครงสร้างงบประมาณเดินทางของผู้บริหารคณะสถาปัตยกรรมศาสตร์ผูกติดกับภารกิจเชิงรุกในการสร้างเครือข่ายและความร่วมมือทางวิชาชีพ ซึ่งเป็นปัจจัยภายนอกที่ส่งผลให้เกิดความผันแปรตามสถานการณ์เศรษฐกิจและสังคมอย่างหลีกเลี่ยงไม่ได้

### 5.2.3 โครงสร้างรายจ่ายและความสอดคล้องเชิงยุทธศาสตร์

เมื่อพิจารณาจำแนกประเภทรายจ่าย พบว่า "ค่าเบี้ยเลี้ยง" มีผลการเบิกจ่ายเท่ากับแผนร้อยละ 100.00 ในทุกปี ในขณะที่ "ค่าพาหนะ" และ "ค่าที่พัก" มีผลต่างที่เป็นลบอย่างต่อเนื่อง

- ประเด็นอภิปราย ในเชิงวิชาการ รายการค่าเบี้ยเลี้ยงมีลักษณะเป็น "งบประมาณตามอัตรามาตรฐาน" ซึ่งคำนวณตามจำนวนวันและบุคคลได้แน่นอน จึงมีความคลาดเคลื่อนต่ำ แต่ค่าพาหนะและที่พักมีความเป็น "งบประมาณตามราคาตลาด" ซึ่งมีความผันผวนสูงตามระยะทางและฤดูกาล การที่รายจ่ายจริงต่ำกว่าแผนในส่วนนี้อย่างต่อเนื่อง ชี้ให้เห็นว่าคณะฯ ยังมีช่องว่างในการปรับปรุงการวางแผนงบประมาณรายหมวด เพื่อให้สอดคล้องกับยุทธศาสตร์การพัฒนา คณะอย่างยั่งยืนและลดปริมาณงบประมาณที่ค้างจ่าย

### 5.3 ข้อเสนอแนะเชิงนโยบาย

จากการวิเคราะห์และอภิปรายผลการศึกษา ผู้วิจัยขอเสนอแนะเชิงนโยบายเพื่อเป็นแนวทางในการบริหารจัดการงบประมาณค่าใช้จ่ายในการเดินทางไปปฏิบัติงานของผู้บริหาร คณะสถาปัตยกรรมศาสตร์ มหาวิทยาลัยขอนแก่น ให้มีประสิทธิภาพสูงสุด ดังนี้

#### 5.3.1 การพัฒนาเกณฑ์การประมาณการงบประมาณแบบอิงฐานข้อมูลจริง

- แนวทางปฏิบัติ คณะฯ ควรนำค่าเฉลี่ยของส่วนต่างงบประมาณ ย้อนหลัง 3 ปี ซึ่งอยู่ที่ประมาณร้อยละ -23.73 มาเป็นเกณฑ์ในการปรับปรุงการตั้งงบประมาณในปีถัดไป โดยเฉพาะในหมวดค่าพาหนะและค่าที่พักที่มีส่วนต่างค่อนข้างสูง
- เป้าหมาย: เพื่อลดปริมาณงบประมาณที่ค้างเหลือสะสม และช่วยให้คณะฯ สามารถนำงบประมาณส่วนเกินที่เคยตั้งไว้ ไปจัดสรรให้กับโครงการยุทธศาสตร์อื่นๆ ได้อย่างคุ้มค่ามากขึ้น

#### 5.3.2 การใช้ระบบงบประมาณแบบยืดหยุ่นสำหรับภารกิจเชิงรุก

- แนวทางปฏิบัติ จากอัตราการเติบโตของรายจ่ายจริงที่สูงถึงร้อยละ 108.41 ต่อปี คณะฯ ควรพิจารณาจัดสรรงบประมาณในลักษณะ "งบประมาณสำรองส่วนกลาง" สำหรับการเดินทางที่อยู่ นอกเหนือแผนงานปกติ
- เป้าหมาย เพื่อรองรับความผันผวนของภารกิจบริหารที่มีพลวัตสูง โดยเฉพาะในปีที่มีการขยายความร่วมมือทางวิชาชีพหรืองานด้านกายภาพเพิ่มขึ้นอย่างมีนัยสำคัญ ดังเช่นที่ปรากฏในปี พ.ศ. 2567

#### 5.3.3 การนำเทคโนโลยีสารสนเทศมาใช้ในการติดตามและพยากรณ์รายจ่าย

- แนวทางปฏิบัติ ควรจัดทำระบบฐานข้อมูลดิจิทัล เพื่อจำแนกและติดตามประเภทรายจ่ายทั้ง 5 รายการ (เบี้ยเลี้ยง, ที่พัก, พาหนะ, ลงทะเบียน, อื่นๆ) แบบเรียลไทม์
- เป้าหมาย เพื่อให้ผู้บริหารและฝ่ายงบประมาณสามารถตรวจสอบสถานะการใช้จ่ายเทียบกับแผนได้ตลอดเวลา ช่วยให้การตัดสินใจอนุมัติการเดินทางในช่วงท้ายปีงบประมาณมีความแม่นยำและสอดคล้องกับงบประมาณคงเหลือจริง

#### 5.3.4 การวิเคราะห์ความคุ้มค่าเชิงยุทธศาสตร์

- แนวทางปฏิบัติ นอกเหนือจากการวิเคราะห์ตัวเลขรายจ่าย ควรมีการบันทึกผลลัพธ์ที่ได้รับจากการเดินทางแต่ละครั้ง (เช่น จำนวนเครือข่ายที่เพิ่มขึ้น หรือความคืบหน้าของโครงการกายภาพ) เพื่อนำมาวิเคราะห์ร่วมกับค่าใช้จ่ายจริง
- เป้าหมาย เพื่อให้มั่นใจว่าค่าใช้จ่ายที่เติบโตขึ้นในอัตราสูงนั้น ส่งผลโดยตรงต่อการบรรลุตัวชี้วัดตามยุทธศาสตร์ของคณะสถาปัตยกรรมศาสตร์อย่างยั่งยืน

**สรุปภาพรวม** การดำเนินการตามข้อเสนอแนะเหล่านี้จะช่วยให้คณะสถาปัตยกรรมศาสตร์ เปลี่ยนผ่านจากการบริหารงบประมาณแบบเน้นการควบคุมตามระเบียบ ไปสู่การบริหารเชิงกลยุทธ์ที่เน้นผลสัมฤทธิ์ และมีความแม่นยำเชิงสถิติมากขึ้น

## บรรณานุกรม

- กระทรวงการคลัง. (2561). *ระเบียบกระทรวงการคลังว่าด้วยค่าใช้จ่ายในการเดินทางไปปฏิบัติงาน พ.ศ. 2561 และที่แก้ไขเพิ่มเติม*. กรุงเทพฯ: สำนักมาตรฐานงบประมาณ.
- ชัยเสถียร พรหมศรี. (2561). *ภาวะผู้นำสำหรับผู้บริหารองค์กร: แนวคิด ทฤษฎีและกรณีศึกษา*. กรุงเทพฯ: ปัญญาชน.
- นฤมล ศักดิ์เสรีกุล. (2563). *การศึกษาบทวิเคราะห์การบริหารจัดการระบบการเดินทางไปปฏิบัติงานของผู้บริหาร มหาวิทยาลัยขอนแก่น*. ขอนแก่น: มหาวิทยาลัยขอนแก่น.
- มหาวิทยาลัยขอนแก่น. (2566). *แผนยุทธศาสตร์มหาวิทยาลัยขอนแก่น พ.ศ. 2566-2570*. ขอนแก่น: กองแผนงาน มหาวิทยาลัยขอนแก่น.
- วิโรจน์ ลักขณาอดิศร และสุพจน์ ชัยวีโล. (2565). การตัดสินใจที่ขับเคลื่อนด้วยข้อมูล (Data-Driven Decision Making) เพื่อยกระดับประสิทธิภาพองค์กรภาครัฐ. *วารสารรัฐประศาสนศาสตร์*, 15(2), 45-60.
- สมชาย ภัทรโยธิน. (2564). *การจัดการเชิงกลยุทธ์ในสถาบันอุดมศึกษา: แนวคิดและแนวปฏิบัติ*. กรุงเทพฯ: สำนักพิมพ์แห่งจุฬาลงกรณ์มหาวิทยาลัย.
- สมพร ศรีชัย. (2562). *การบริหารค่าใช้จ่ายในการเดินทางไปปฏิบัติงานของสถาบันอุดมศึกษาแห่งหนึ่ง (วิทยานิพนธ์ปริญญาโทบริหารธุรกิจ)*. มหาวิทยาลัยเชียงใหม่, เชียงใหม่.
- สำนักงานการตรวจเงินแผ่นดิน. (2565). *รายงานผลการตรวจสอบการใช้จ่ายงบประมาณของหน่วยงานภาครัฐ ประจำปีงบประมาณ พ.ศ. 2565*. กรุงเทพฯ: สำนักงานการตรวจเงินแผ่นดิน.
- สำนักงานคณะกรรมการข้าราชการพลเรือน. (2564). *แนวทางการเดินทางไปปฏิบัติงานและการเบิกค่าใช้จ่าย ตามระเบียบกระทรวงการคลัง*. กรุงเทพฯ: สำนักงาน ก.พ.
- สำนักงานคณะกรรมการพัฒนาระบบราชการ. (2546). *พระราชกฤษฎีกาว่าด้วยหลักเกณฑ์และวิธีการบริหารกิจการบ้านเมืองที่ดี พ.ศ. 2546*. กรุงเทพฯ: สำนักนายกรัฐมนตรี.
- สำนักงานคณะกรรมการพัฒนาระบบราชการ. (2564). *คู่มือการบริหารงบประมาณภาครัฐตามหลักธรรมา*

ภิบาล. กรุงเทพฯ: สำนักงาน ก.พ.ร.

สุภาวดี พันธุ์แก้ว. (2564). การวิเคราะห์ประสิทธิภาพการใช้จ่ายงบประมาณด้านการเดินทางไปปฏิบัติงานของ  
หน่วยงานภาครัฐ. *วารสารรัฐประศาสนศาสตร์*, 10(2), 45-58.